

REGLAMENT REGULADOR DELS SERVEIS DE SANEJAMENT DE VILANOVA I LA GELTRÚ.

CAPÍTOL I: OBJECTE I DISPOSICIONS GENERALS

Article 1.- Objecte

Aquest Reglament té per objecte l'ordenació i la intervenció administratives de la utilització, mitjançant connexions i abocaments d'aigües, del servei públic de les xarxes de clavegueram, de col·lectors, i sistemes de sanejament de titularitat municipal. El Reglament fixa les normes en matèria d'abocament o descàrrega d'aigües residuals, per utilització directa o indirecta de les xarxes de col·lectors, clavegueres, estacions o plantes depuradores i instal·lacions complementàries dels sistemes de sanejament. Sense perjudici que en el futur es puguin incorporar altres xarxes i instal·lacions, actualment, les de titularitat municipal son : la xarxa de sanejament en baixa i la de sanejament en alta.

L'activitat d'ordenació i d'intervenció que el Reglament disciplina s'ha d'entendre sens perjudici de les competències que d'acord amb la Llei hauran d'exercir altres administracions públiques d'àmbit territorial superior.

Igualment aquest reglament té per objecte regular les relacions amb els usuaris.

Article 2.- Titularitat del servei-

L'Ajuntament de Vilanova i la Geltrú, es el titular dels serveis de sanejament. sense perjudici de les delegacions específiques que l'Ajuntament, pugui realitzar a tercers, en aquest cas l'ens encarregat de la gestió de la competència específica objecte de delegació serà l'Ens Gestor.

Article 3.- Obligatorietat del servei

3.1. Les xarxes municipals de clavegueram i els elements i sistemes de sanejament de titularitat municipal constitueixen un servei públic de prestació i de recepció obligatòries.

3.2. Totes les edificacions i els establiments situats en sol urbà abocaran les aigües residuals a la xarxa municipal de clavegueram mitjançant l'adequada connexió.

3.3. No s'admeten abocaments d'aigües residuals a cel obert o a instal·lacions d'evacuació fora de servei, ni la injecció dels abocaments en el subsòl.

3.4. Als abocaments que, excepcionalment, s'efectuen a la llera pública, al mar o a altres sistemes d'evacuació, els són d'aplicació les prescripcions dels articles 4.2 i 5 d'aquest Reglament.

Article 4.- Abocaments i instal·lacions objecte de regulació

4.1. Les prescripcions d'aquest Reglament són d'aplicació als abocaments efectuats:

- a) A la xarxa de clavegueram i de col·lectors del municipi.
- b) A tots els col·lectors, bombaments, estacions depuradores, emissaris i a qualsevol altra instal·lació corresponent als sistemes de sanejament que sigui de titularitat municipal.

4.2. Aquest Reglament no és en canvi aplicable als abocaments directes a la llera pública o al mar, realitzats amb caràcter excepcional i amb prèvia autorització administrativa, ni als indirectes que no s'efectuen ni a la corresponent xarxa o sistemes de sanejament i de clavegueram municipal. No és tampoc d'aplicació el Reglament als altres abocaments autoritzats de conformitat amb el que preveu l'article següent.

4.3. Les previsions d'aquest article s'apliquen sens perjudici de les competències de l'Administració hidràulica previstes en els articles 56 del DL 3/2003, de 4 de novembre, pel qual s'aprova el Text Refós de la regulació en matèria d'aigües de Catalunya, i 93.4 de la Llei estatal d'aigües, i en tot cas es subjectaran al que prescriu el Decret 130/2003, de 13 de maig, pel qual s'aprova el Reglament dels Serveis Públics de Sanejament.

Article 5.- Abocaments aliens als sistemes.

5.1. La realització d'un abocament al medi només eximeix de l'obligació de connexió als sistemes públics de sanejament si aquests no existeixen, sense perjudici de la necessitat d'obtenir prèviament l'autorització per fer-ho, per part de l'administració competent en la matèria, o bé si, encara que n'hi hagin, és autoritzat per l'Agència Catalana de l'Aigua, en resultar més beneficiós per al medi ambient.

5.2. Desaparegudes les circumstàncies que justifiquen els abocaments esmentats en el paràgraf anterior, la connexió i l'abocament al clavegueram i/o als sistemes d'evacuació i sanejament esdevenen obligatoris.

Article 6.- Competències de l'Ajuntament, dels ens instrumentals de l'Ajuntament i de les altres Administracions.

6.1. En execució d'aquest Reglament, L'ajuntament exerceix, sobre les xarxes municipals de clavegueram i els sistemes d'evacuació, i sanejament referenciats a l'article 1 les competències que atribueix la Llei abans esmentada amb capacitat per a gestionar sistemes públics de sanejament, i tot això sens perjudici de les competències que es puguin delegar als ens instrumentals de l'Ajuntament i altres administracions, i de les de l'Administració hidràulica i sanitària de la Generalitat de Catalunya.

6.2. Les relacions entre l'Ajuntament, els seus ens instrumentals, les administracions a les que eventualment se'ls hi pugui delegar l'exercici d'alguna competència i l'Administració hidràulica i sanitària de la Generalitat s'han d'ajustar als principis de lleialtat institucional, d'informació, de cooperació, de col·laboració i d'assistència recíproques, i al règim de coordinació propi de les situacions de concurrència competencial.

Article 7.- Clàusula de supletorietat.

Tot allò no previst en les normes d'aquest reglament s'aplicarà, en tot allò que sigui objecte d'aquest Reglament, l'ordenança municipal sobre les connexió de les xarxes

privades de clavegueram a les xarxes públiques i el Reglament regulador dels abocaments d'aigües residuals de la Mancomunitat Intermunicipal del Penedès-Garraf.

Article 8.- Denominacions

En l'àmbit de l'article 1, s'entendrà per:

1. SISTEMA PÚBLIC DE SANEJAMENT D'AIGÜES RESIDUALS: el conjunt de béns de domini públic interrelacionats en un tot orgànic, compost per una o més xarxes locals de clavegueram, col·lectors, estacions de bombament, emissaris submarins, estació depuradora d'aigües residuals i altres instal·lacions de sanejament associades, amb l'objecte de recollir, conduir fins a l'estació i sanejar, de manera integrada, les aigües residuals generades en un o més municipis.

2. SISTEMA PÚBLIC DE SANEJAMENT D'AIGÜES PLUVIALS: El conjunt de béns de domini públic interrelacionats, compost per una o més xarxes locals de clavegueram, col·lectors, estacions de bombament, dipòsits de retenció i altres instal·lacions de sanejament associades, amb l'objecte de recollir i conduir fins a l'estació depuradora o fins al medi les aigües pluvials, recollides en un o més municipis.

3. SISTEMA PÚBLIC DE SANEJAMENT EN ALTA: el conjunt de béns de domini públic constituït per l'estació depuradora d'aigües residuals, les estacions de bombament, els emissaris submarins i els col·lectors en alta associats. S'entén per col·lector en alta aquella instal·lació a la qual es connecten les xarxes de clavegueram públiques, conduint directament (per gravetat o bombament) les aigües residuals recollides fins a l'estació depuradora d'aigües residuals.

4. SISTEMA PÚBLIC DE SANEJAMENT EN BAIXA: el conjunt de béns de domini públic constituït per la xarxa de clavegueram municipal i les altres instal·lacions que, de conformitat amb la normativa de règim local, són de competència del municipi.

5. CONNEXIÓ DE SERVEI: el tram únic de canonada limitat per la xarxa general de clavegueram i el límit de propietat de l'immoble o solar a la que dona servei.

6. XARXA DE CLAVEGUERAM: el conjunt de conductes i instal·lacions públiques que serveixin per a la conducció de les aigües residuals i/o pluvials. Les connexions a la xarxa no formen part de la pròpia xarxa, de fet i, tot i ser a subsòl públic, pertanyen a l'immoble o solar al que donen servei.

7. XARXA SEPARATIVA: És aquella xarxa de clavegueram que canalitza les aigües pluvials per una conducció independent de la que porta les aigües residuals.

8. XARXA UNITÀRIA: És aquella xarxa de clavegueram que canalitza conjuntament sense separació les aigües pluvials i les aigües residuals.

9. XARXA SEUDOSEPARATIVA: És aquella xarxa de clavegueram que en condicions habituals canalitza les aigües residuals, però en condicions excepcionals pot admetre la conducció d'aigües pluvials procedents de les escomeses dels abonats.

10. XARXA INTERIOR D'UN IMMOBLE O SOLAR: és el conjunt de conduccions i instal·lacions destinades a desguassar les aigües pluvials i residuals de l'immoble o solar en qüestió.

11. AIGÜES BLANQUES: Són les aigües que no han estat sotmeses a cap procés de transformació de tal manera que la seva potencial capacitat de pertorbació del medi és nul·la i per tant, no han de ser conduïdes mitjançant els sistemes públics de sanejament. La procedència és diversa: aigües destinades per al reg agrícola, aigües subterrànies, aigües superficials, deus o brolladors i aigües procedents de la xarxa d'abastament.

12. AIGÜES PLUVIALS: Són les procedents de la precipitació atmosfèrica que, en funció del seu recorregut d'escolament, tenen un caràcter d'aigües blanques o d'aigües residuals urbanes.

13. AIGÜES RESIDUALS: Les aigües utilitzades que, procedents de vivendes, instal·lacions comercials, industrials, sanitàries, comunitàries o públiques s'aboquen, a vegades, en aigües d'altra procedència.

14. AIGÜES RESIDUALS URBANES: Les aigües residuals domèstiques o la barreja de les mateixes amb aigües residuals no domèstiques i/o aigües d'escorrentia pluvial.

15. AIGÜES RESIDUALS DOMÈSTIQUES: Les aigües residuals procedents dels usos particulars (sanitaris, dutxes, cuina i menjador, rentat de roba i vaixelles, etc.) generades principalment pel metabolisme humà i les activitats domèstiques no industrials, ni agrícoles, ni ramaderes.

16. AIGÜES RESIDUALS NO DOMÈSTIQUES: Totes les aigües residuals abocades des d'establiments utilitzats per efectuar qualsevol activitat comercial, industrial, agrícola o ramadera i que no siguin d'escorrentia pluvial.

17. USUARIS I USUÀRIES DOMÈSTICS: Aquells que aboquen aigües residuals domèstiques segons la definició de l'apartat 15.

18. USUARIS I USUÀRIES NO DOMÈSTICS: Aquells que aboquen aigües residuals no domèstiques segons la definició de l'apartat 16.

19. PERMÍS D'ABOCAMENT: S'entendrà per permís d'abocament qualsevol de les situacions previstes a la llei 20/2009 que en aquest moment son les següents:

Per a les activitats de l'annex I sotmeses a Autorització Ambiental: aquesta s'atorga a través de l'emissió d'un informe ambiental del sector d'aigües residuals, emès per l'ens gestor, que s'integra en l'autorització ambiental atorgada pel Departament de Medi Ambient i Sostenibilitat de la Generalitat de Catalunya.

Per a les activitats dels annexos II i IV sotmeses a Llicència Ambiental: aquesta autorització s'atorga a través de l'emissió d'un informe ambiental del sector d'aigües residuals, emès per l'ens gestor. L'informe s'integra en la llicència ambiental atorgada per l'ajuntament.

Per a les activitats de l'annex III sotmeses a Comunicació Ambiental o activitats no classificades segons la Llei 20/2009: aquesta autorització l'atorga directament l'ens gestor. Aquesta autorització atorgada pel ens gestor, s'haurà d'ajuntar a la documentació a presentar per titular l'ajuntament per la tramitació de la comunicació prèvia al inici de les activitats de l'annex III .

CAPÍTOL II: OBLIGACIONS DE L'AJUNTAMENT, OBLIGACIONS I DRETS DE L'USUARI I PÒLISSA DEL SERVEI.

Article 9.- Representació davant d'organismes de l'Administració pública.

L'Ajuntament serà el representant davant els organismes de l'Administració pública en totes les activitats relacionades amb el sanejament, sens perjudici del que s'estableix a l'article 6.

Article 10.- Règim de les reclamacions, recursos i jurisdicció competent.

El règim de reclamacions, recursos i jurisdicció competent, serà l'establert a les normes que regulin el Procediment Administratiu i la Jurisdicció Del Contenciós Administratiu.

No obstant, pel cas de delegació de competències en un ens instrumental de l'AJUNTAMENT, l'usuari podrà presentar les reclamacions que consideri oportunes davant l'ens que haurà de donar resposta en el termini de 15 dies naturals. Si se incomplís aquest termini o l'interessat no estigués d'acord amb la resolució dictada podrà presentar recurs d'alçada davant l'alcalde-president de l'Ajuntament en el termini d'un mes a partir de la recepció de la resolució esmentada o pel transcurs del termini de 15 dies naturals esmentat. Contra la resolució del recurs d'alçada l'interessat podrà presentar el corresponent recurs contenciós administratiu.

Article 11.- Obligacions genèriques .

L'Ajuntament, amb els recursos disponibles, i dintre de les seves competències, es troba obligat a planificar, projectar, executar, conservar i explotar les obres i instal·lacions necessàries per captar, recollir, regular, i conduir les aigües pluvials i residuals domèstiques i industrials. A més, recollirà i conduirà les aigües pluvials i residuals de tal forma que es puguin vessar als conductes públics, segons les condicions que fixa aquest Reglament i la normativa complementària que pugui dictar-se.

Haurà de tenir cura igualment de la conservació i l'explotació de les obres i instal·lacions destinades al sanejament d'aigües que altres administracions públiques cedeixin a favor de l'Ajuntament de Vilanova i la Geltrú.

Article 12.- Obligacions específiques.

És obligació de l'Ajuntament:

- a) Concedir el dret al desguàs de l'aigua residual a qualsevol peticionari en els termes establerts en aquest Reglament i en les condicions tècniques i econòmiques recollides a la normativa dictada.

- b) Respondre qualsevol reclamació, petició o consulta que els USUARIS decideixin formular preferiblement pel mateix mitjà en què s'hagi rebut.
- c) Tenir en bon estat de funcionament les instal·lacions de les xarxes públiques de manera que permetin l'evacuació d'aigües pluvials i residuals tant domèstiques com industrials.
- d) Mantenir un servei d'avisos on els usuaris puguin adreçar-se per comunicar avaries o rebre informació en casos d'emergència. En els avisos d'avaries d'un usuari individual o d'un bloc d'habitatges entre les 22 i les 6 hores, es podrà procedir a la facturació mitjançant les taxes corresponents de les despeses generades pels avisos que no tinguin caràcter d'emergència o no siguin imputables al servei.
- e) Fer reparar amb la màxima celeritat possible aquelles avaries a la xarxa general que puguin provocar un mal funcionament de la mateixa i/o repercussions als abonats.
- f) Fer reparar amb la màxima celeritat possible les connexions dels particulars en l'àmbit de la via pública, repercutint sobre els afectats les despeses que la reparació origini.
- g) El personal anirà proveït de la documentació que n'acrediti la identitat. Qualsevol USUARI que desitgi formular una reclamació contra els empleats del servei haurà de realitzar-la per escrit.

Article 13. Obligacions de l'usuari.

L'USUARI té l'obligació de:

- a) Respectar les instal·lacions i, per tant, queda prohibida la manipulació o l'alteració de qualsevol element de les xarxes.
- b) Mantenir les seves instal·lacions de manera que no obstrueixin les xarxes de sanejament i, per tant, autoritzar la inspecció i revisió de les instal·lacions interiors d'evacuació per tal de comprovar que l'ús sigui l'adequat. Es declinarà qualsevol responsabilitat per deficiències en els serveis que siguin imputables al condicionament o dimensionat de les instal·lacions de l'USUARI.
- c) Vetllar per l'estat de conservació, neteja i correcte funcionament de les connexions o escomeses de clavegueram, comunicant la necessitat de reparació que es realitzarà a càrrec econòmicament de l'USUARI. Les tasques de neteja aniran a càrrec de l'USUARI.
- d) Comunicar l'existència de fuites d'aigües residuals a la via pública i obstruccions a la xarxa de sanejament que produeixin desbordaments, males olors o qualsevol tipus de molèsties als ciutadans. Igualment, està obligat a notificar les manipulacions en les xarxes o usos indeguts de l'aigua que puguin ser causa greu de contaminacions o de risc d'accidents a altres persones o béns.

- e) Pagar els càrrecs i dipositar les fiances que se li formulin d'acord amb les tarifes i els preus aprovats.
- f) Respectar les limitacions i prioritats establertes en la xarxa de clavegueram.

Article 14. Drets de l'usuari.

L'USUARI té dret a :

- a) Rebre el servei contractat amb la qualitat i quantitat determinats per aquest Reglament.
- b) Ser avisat de forma individual o comunitària, amb antelació suficient de qualsevol interrupció del servei, que es produís per motiu de reparacions previstes, especificant la previsible durada del procés.
- c) Ser avisat pels mitjans disponibles, com més aviat millor, de les interrupcions en el servei, degudes a causa de força major, especificant la previsible durada del procés.
- d) La interrupció del servei per avaries en les instal·lacions, imputables a l'AJUNTAMENT, per un període continuat superior als 10 dies, atorga el dret a l'abonat a reclamar el reintegrament de la part proporcional de la quota fixa, des del primer dia.
- e) Rebre els rebuts de manera detallada, clara i entenedora, així com rebre les explicacions pertinents que sol·liciti.

Article 15. Pòlissa del servei.

1.- La pòlissa de servei inclou el subministrament d'aigua i el sanejament.

La contractació del servei de proveïment i sanejament es formalitzarà amb la pòlissa de servei, subscripta amb el sol·licitant.

La relació entre ambdues parts serà regulada per la pòlissa de servei i per aquest Reglament.

La pòlissa de servei es concedeix en general amb caràcter definitiu i subjecte a les condicions legals que estableix aquest Reglament i la mateixa pòlissa.

La pòlissa de servei es mantindrà en vigència fins a la seva denúncia per qualsevol de les parts, de conformitat amb les disposicions d'aquest Reglament. No obstant, es podrà anul·lar-la unilateralment en els casos que especifica l'article 43 d'aquest Reglament, referit a la revisió dels permisos.

2.- Excepcionalment en els casos que no es subministri aigua potable, s'emetrà només una pòlissa de servei de sanejament

Article 16. Connexions provisionals per obres.

Excepcionalment, es podrà concedir connexions provisionals per obres.

Aquestes connexions es concediran sempre a títol de precari. No obstant això, durant el temps que estigui en vigència, queden subjectes a les mateixes condicions generals establertes per a la resta de connexions, a més de les que es puguin establir amb caràcter particular.

Aquesta connexió quedarà clausurada automàticament en finalitzar les obres.

Qualsevol concessió provisional inclourà en el pressupost de concessió la corresponent previsió de despeses de retirada.

Article 17. Formalització de la pòlissa del servei.

Per formalitzar la pòlissa de servei, caldrà presentar prèviament una sol·licitud d'acord amb les condicions que s'estableixen en aquest Reglament.

La petició de servei es farà en un imprès normalitzat .

S'hi farà constar el nom del sol·licitant o la seva raó social, el domicili, la seva identificació fiscal, el nom del futur USUARI i la seva identificació fiscal, el domicili del servei , el caràcter del servei que se sol·licita, i la domiciliació de notificació i abonaments. Qualsevol canvi en el domicili esmentat haurà d'ésser comunicat per escrit . Si no es fa així, serà vàlid a tots els efectes qualsevol intent de notificació que realitzi al domicili declarat pel peticionari en la sol·licitud.

A l'imprès de sol·licitud s'adjuntarà: Si es tracta d'un habitatge, la d'habitabilitat, si és una indústria o un local comercial, la llicència d'obertura o la seva sol·licitud i, si és una connexió per obres, la llicència d'obres.

Cada connexió quedarà adscrita a les finalitats per les quals es va concedir i quedarà prohibit dedicar-la a altres finalitats o modificar-ne l'abast, per a la qual cosa serà sempre necessària una nova sol·licitud.

Article 18. Legitimació per a la sol·licitud de la pòlissa del servei.

Les sol·licituds de la pòlissa de servei es realitzaran per a cada habitatge, local, indústria i obra que constitueixin una unitat independent sota domini d'una persona física o jurídica. S'hauran de tenir en compte aquestes consideracions:

- 1.- Pot fer la sol·licitud la persona física o jurídica titular del dret d'ocupació de l'habitatge o el local per al qual se sol·licita la connexió.
- 2.- En els casos de comunitats de propietaris, pot fer-la el seu representant legal acreditat degudament.
- 3.- En l'execució d'obres, pot demanar-la el titular de la llicència municipal o el contractista de les obres autoritzat degudament pel titular.

En tots els supòsits caldrà fer constar la identificació fiscal del sol·licitant.

Si se sol·licita una sola pòlissa de servei general per a tot un immoble que no té pòlisses individuals, s'aplicarà sobre aquesta pòlissa general tantes quotes de servei com habitatges, locals o dependències que, susceptibles d'abonament, es connectin mitjançant la connexió general.

La sol·licitud de modificació de la pòlissa general o les pòlisses individuals requerirà que el sol·licitant es trobi al corrent de les seves obligacions econòmiques derivades dels serveis.

Tot això, sense perjudici del compliment del que preveuen els articles 7 i 11 de l'Ordenança sobre connexions de les xarxes privades de clavegueram a les xarxes públiques de Vilanova i la Geltrú.

Article 19. Supòsits de denegació de la pòlissa de serveis.

Es podrà denegar la sol·licitud de pòlissa per qualsevol de les causes següents:

- a) Per incompliment de les disposicions establertes en aquest Reglament.
- b) Per omissió en la sol·licitud de qualsevol dels documents i les dades exigides.
- c) Per qualsevol altra causa degudament fonamentada que impossibiliti la connexió. En aquest cas s'indicarà al peticionari els defectes per s'han de corregir i, en cas de mostrar la disconformitat, el peticionari podrà recórrer davant l'Ajuntament que, amb les actuacions prèvies que consideri oportunes, dictarà la resolució que sigui procedent.
- d) Quan el peticionari no hagi satisfet l'import del subministrament d'aigua o sanejament de pòlisses anteriors. Els membres d'una unitat familiar que gaudeixin de la mateixa pòlissa, no poden utilitzar la rotació dels seus components en la titularitat del servei mentre no es liquidi l'import generat per la pòlissa original. El deute comprendrà els recàrrecs i les despeses corresponents.
- e) Quan en l'indret per al qual se sol·licita el servei existeixi una pòlissa en vigència.

Article 20. Condicions per a la utilització del sistema públic de sanejament competència de l'ajuntament.

S'estableixen les següents condicions per a la utilització del sistema públic de sanejament:

- a) Els USUARIS i usuàries no domèstics, l'activitat dels quals estigui compresa dins de l'article 39.1.2 d'aquest Reglament, o sigui, potencialment contaminant o bé que generi abocaments superiors als 6.000 m³/any resten obligats a obtenir el permís d'abocament al sistema públic de sanejament i a respectar les prohibicions establertes en l'annex I i les limitacions que contempla l'annex II d'aquest Reglament.

- b) Els USUARIS i usuàries domèstics i la resta de persones usuàries no domèstiques no inclosos en l'apartat anterior, l'activitat dels quals generi aigües residuals domèstiques, resten subjectes a les previsions de les reglamentacions que dicti l'ajuntament o l'ens gestor i, en tot cas, a les prohibicions establertes en l'annex I d'aquest Reglament.
- c) L'autorització d'un abocament al medi només eximeix de la connexió a un sistema públic de sanejament si aquest no existeix a menys de 150 m. o bé si, encara que n'hi hagi, és autoritzat per l'organisme de conca perquè és més beneficiós per al medi, tot això d'acord amb el que estableix l'article 5.1 d'aquest Reglament.
- d) S'inscriurà d'ofici l'abocament en el cens d'abocaments.

Article 21. Suspensió del servei de subministrament d'aigua.

Pel cas que els usuaris i usuàries incompleixin les obligacions establertes a la pòlissa del servei quan afecti a les condicions i elements del servei de sanejament, s'adoptaran les mesures necessàries mitjançant la millor solució tècnica i procurant sempre que es causi el menor perjudici possible als USUARIS i si cal podrà suspendre el servei de subministrament d'aigua, en els casos següents:

- 1.- Si no s'hagués satisfet la taxa del servei de sanejament dintre dels 20 dies següents a la fi del període de cobrament o no s'hagués lliurat dins del mateix període un aval per la quantitat recorreguda per mitjà d'una reclamació.
- 2.- Per falta de pagament de les quantitats resultants de liquidacions en ferm, per frau o per reincidència en la comissió d'infraccions.
- 3.- En tots els casos en què l'USUARI realitzi abocaments prohibits en els articles 26, 27 i 29. En aquest cas, si per la tipologia de l'abocament no fos possible imposar les mesures correctores establertes en l'esmentat article, es clausurarà la connexió d'abastament.
- 4.- Quan l'USUARI estableixi o permeti establir derivacions en les seves instal·lacions per l'abocament de residuals en altres locals o habitatges diferents als consignats en la seva pòlissa de servei, sense perjudici d'aquelles servituds de pas de servei inscrites al Registre de la Propietat, abans de l'aprovació d'aquest Reglament.
- 5.- Quan en hores de relació normal amb l'exterior, l'USUARI no permeti l'entrada al local afectat per la pòlissa de servei del personal que, autoritzat i proveït de la documentació acreditativa corresponent, tracti de revisar les instal·lacions. En aquest cas haurà de constar la negativa davant dos testimonis o en presència d'algun agent de l'autoritat.
- 6.- Quan l'USUARI incompleixi les condicions establertes en la pòlissa de servei.
- 7.- Quan l'USUARI utilitzi el servei sense tenir la pòlissa al seu nom i es negui a regularitzar aquesta situació.
- 8.- Per la negativa de l'USUARI a realitzar les modificacions o reparacions de les instal·lacions de control del servei.

9.- Per negligència de l'USUARI en la reparació d'averies en les seves instal·lacions generals que poden causar danys al servei, a les xarxes, a la via pública o a tercers, un cop transcorregut el termini establert per arreglar-les.

10.- Quan les instal·lacions interiors puguin afectar la potabilitat de l'aigua de la xarxa de distribució. En aquest cas, el tall pot ser immediat i s'informarà per escrit els organismes competents.

Excepte en els dos últims casos, es comunicarà a l'USUARI que se li suspèn el servei mitjançant una notificació escrita amb una antelació mínima de 10 dies a la data de suspensió. En el cas de delegació de competències, també s'informarà a l'Ajuntament per a la seva autorització mitjançant Decret de l'Alcaldia. En qualsevol cas, se seguirà la tramitació que a cada moment exigeixi la legislació vigent. El tall només es realitzarà si estan obertes les oficines per tal de possibilitar la tramitació per al restabliment del servei.

El servei es reiniciarà una vegada regularitzada la situació que va provocar-ne la suspensió.

Totes les despeses derivades de la tramitació de la suspensió del servei i del seu reinici, aniran a càrrec de l'USUARI.

No es reposarà el servei mentre no s'abonin els deutes pendents, les despeses connexes, i els debits ocasionats per la suspensió i reposició del servei.

Si el tall fos produït per falta de pagament i la situació es prolongués més de 2 mesos, es donarà per finalitzat el contracte sense perjudici de l'exigència del pagament del deute i a la repercussió dels danys i perjudicis.

La pòlissa de servei quedarà sense efecte, sense perjudici de poder exercitar les accions de suspensió del subministrament descrites anteriorment, per les causes següents:

- a) Si ho demana l'USUARI o persona autoritzada legalment.
- b) Per finalitzar el termini de durada de la pòlissa en contractes provisionals.
- c) Quan l'USUARI perdi la titularitat o el dret d'ús, segons els casos, sobre l'espai receptor del servei, sense perjudici del dret de subrogació a què fa referència el Reglament.
- d) Per defunció de l'USUARI, sense la utilització del dret de subrogació dins del termini de 6 mesos a partir de la defunció.
- e) Per utilització del servei sense que l'USUARI sigui contractual.
- f) Per resolució dels organismes competents a petició de l'Ajuntament.

Article 22. Subrogació en els drets i obligacions de la pòlissa.

Quan mori el titular de la pòlissa de servei, el seu cònjuge, el descendent, l'ascendent o els germans que haguessin conviscut habitualment a l'habitatge, com a mínim dos anys d'antelació a la data de la mort, podran subrogar-se els drets i obligacions de la pòlissa. No seran necessaris els dos anys de convivència en cas que hagin estat sotmesos a la pàtria potestat del difunt o del cònjuge.

Les persones jurídiques només podran subrogar-se en els casos de fusió per absorció.

El termini per subrogar-se serà de sis mesos a partir de la data del fet causant. És requisit inexcusable trobar-se al corrent de les obligacions econòmiques derivades dels serveis i amb la fiança pagada.

CAPÍTOL III: CONDICIONS DELS ABOCAMENTS D'AIGÜES RESIDUALS

Article 23.- Sotmetiment a autorització prèvia i a ordres individuals de manament.

23.1. La utilització obligatòria del clavegueram i dels sistemes de sanejament municipal resta subjecta al compliment de les condicions establertes en aquest Reglament i a la prèvia autorització administrativa o permís de connexió i, en el seu cas, d'abocament.

23.2. El permís d'abocament, el qual faculta als usuaris i usuàries per realitzar l'abocament d'aigües residuals al sistema públic de sanejament en les condicions establertes a l'article 13 del Decret 130/2003, dels Serveis Públics de Sanejament (RSPS), en els casos que sigui preceptiu i l'autorització o permís de connexió (acte pel qual s'autoritza la connexió efectiva a la xarxa municipal de clavegueram des de la vessant de les condicions materials de la connexió) és competència de l'Ajuntament, o qui l'exerceixi per delegació.

23.3. Sens perjudici de les mesures cautelars que hom pugui adoptar en la instrucció dels procediments sancionadors, l'Ajuntament o qui exerceixi la competència per delegació, pot dictar ordres individuals de manament adreçades al compliment de les prescripcions d'aquest Reglament.

Article 24.- Taxes i cànon

Els usuaris de la xarxa de clavegueram i dels elements de depuració hauran de satisfer les taxes i els cànon establerts en les Ordenances fiscals i en la Llei 6/1999, d'Ordenació, gestió i tributació de l'aigua.

Article 25.- Regulació de la contaminació en origen

La regulació de la contaminació en origen, mitjançant les limitacions i les prohibicions que es contemplen en els articles 26 i 27 d'aquest Reglament, s'estableix amb les finalitats següents:

- a) Protegir la llera receptora, eliminant qualsevol efecte tòxic, crònic o agut, tant per a les persones com per al medi natural, i preservar la qualitat del medi receptor tenint en compte els tipus de depuració.
- b) Salvaguardar la integritat i la seguretat dels treballadors i de les instal·lacions d'evacuació i de sanejament.
- c) Prevenir qualsevol anomalia en els processos de depuració emprats.
- d) Millorar el rendiment de les instal·lacions de sanejament.

Article 26.- Abocaments limitats

Qualsevol usuari o usuària, amb independència de les prohibicions establertes a l'article següent, resten subjectes a limitacions relatives a contaminants. En concret, no podran fer abocaments o descàrregues d'aigües residuals que continguin elements en concentracions superiors a les establertes a **l'annex 1 d'aquest Reglament**.

Article 27.- Abocaments prohibits

27.1. Està prohibit l'abocament directe o indirecte a les xarxes generals de tota classe de matèries o productes, procedents d'usos domèstics, industrials, sanitaris, comercials, ramaders, de la construcció o de qualsevol altre ús, en estat líquid, sòlid o gasós que, d'acord amb la legislació sectorial corresponent, tenen la consideració de residus municipals, industrials, industrials especials, tòxics, perillosos o radioactius, o qualsevol altre categoria de residus existent o que, en el en el futur, es pugui establir.

27.2. En particular, està prohibit l'abocament de les matèries, substàncies i productes que, amb caràcter enunciatiu i no exhaustiu, es relacionen a **l'annex II** d'aquest Reglament.

27.3. L'abocament d'aigües blanques al sistema quan pugui adoptar-se una solució tècnica alternativa per existir a l'entorn de l'activitat una xarxa separativa o una llera pública. En cas contrari s'haurà d'obtenir un permís específic per realitzar aquests abocaments.

27.4 És prohibit l'abocament a la xarxa de aquells fàrmacs que, encara que no s'hagin esmentat en la relació de prohibicions i de limitacions que aquest Reglament contempla, puguin produir alteracions greus a les estacions depuradores, encara que sigui com a conseqüència del seu abocament en petites concentracions, com succeeix a títol d'exemple en el cas dels antibiòtics.

27.5 Quan existeixi xarxa d'aigües pluvials, aquestes no podran abocar-se al clavegueram d'aigües residuals. No es podran abocar tampoc a la xarxa d'aigües pluvials les aigües industrials encara que no estiguin contaminades, sense la corresponent autorització.

27.6. Es podrà obligar l'establiment a recollir les primeres aigües pluvials que es produeixin dins el recinte per a procedir al seu correcte tractament i evitar l'abocament d'aquestes aigües contaminades a la llera, quan la contaminació de les mateixes sigui imputable al procés productiu.

Els abocaments no domèstics que continguin substàncies de les establertes en **l'annex II** del present Reglament, hauran de respectar les limitacions que s'hi estableixen.

L'Ajuntament, amb comunicació a l'Agència Catalana de l'Aigua, podrà adoptar limitacions diferents a les establertes en l'apartat anterior quan, en aplicació de les millors tècniques disponibles, s'aconsegueixi que, per a una mateixa càrrega contaminant fixa abocada al sistema, el cabal abocat considerat en el permís d'abocament disminueixi a causa de l'estalvi d'aigua per part de l'establiment.

Article 28.- Tractaments previs

28.1. Les aigües residuals que no compleixin les limitacions d'abocament establertes en aquest Reglament, han de ser objecte del corresponent tractament previ.

28.2. Les instal·lacions necessàries per a aquest tractament previ han de ser construïdes i explotades pel propi usuari, i han de ser objecte de concreció en la sol·licitud de permís d'abocament o de Programa d'Adequació d'Aigües Residuals.

28.3. Als efectes que preveu l'apartat anterior, la sol·licitud de permís o d'acceptació d'un Programa s'ha d'acompanyar amb el projecte corresponent, el termini d'execució, les característiques de l'abocament una vegada executades les instal·lacions i el règim de cabals abocats.

28.4. En els supòsits d'agrupacions d'usuaris per efectuar conjuntament un pretractament, s'haurà d'obtenir un permís d'abocament relatiu a l'efluent final conjunt, amb declaració de tots els usuaris que componen l'agrupació, el qual haurà d'acomplir amb els límits establerts al RSPS. El permís d'abocament restarà condicionat a l'eficàcia del pretractament, de manera que si no es produeixen els resultats previstos i acceptats per l'Entitat Gestora restarà sense efecte el permís i es prohibiran els abocaments a la xarxa.

Article 29.- Prohibició de dilució

Amb l'excepció dels casos d'emergència, de perill o de risc imminent, està totalment prohibida la utilització d'aigua de dilució en els abocaments d'aigües residuals.

Article 30.- Modificació de les limitacions

30.1. Les previsions de l'article 26, així com de l'**annex 1** d'aquest Reglament, poden ser objecte de modificació o d'adaptació per a determinats usuaris si ho aconsellen raons relacionades amb la gestió global de les instal·lacions de sanejament, com el balanç general de certs contaminants, els graus de dilució resultants, la consecució d'objectius de qualitat o altres que així ho justifiquin.

30.2. Podran establir-se amb els sectors de tractament de subproductes i/o residus acords específics relacionats amb la limitació de determinats paràmetres; aquests acords contemplaran el balanç ecològic general de l'activitat i les millores tècniques disponibles. En tot cas caldrà tenir en compte el que s'estableix als articles 8.3, 13.4 i 13.5 del RSPS, i es farà constar al permís d'abocament i es comunicarà a l'ACA.

30.3. Les condicions específiques i els acords a què es refereixen els dos apartats anteriors seran objecte d'estudi per part de l'Ajuntament, la qual adoptarà la decisió adient.

30.4. Amb independència del que disposen els apartats anteriors, i amb caràcter general, els valors fixats per a DBO5 i DQO a l'article 26, en relació a l'**annex 1** d'aquest Reglament, s'entenen com a valors punta de l'abocament (entenen per valor punta, aquell abocament d'una durada inferior a una hora per cada cicle diari de producció). Els valors mitjans dels abocaments reduiran un 300% la DBO5 i la DQO decantada (és a dir, fins a 250 mgO₂/l quant a la DBO5 i fins a 500 mgO₂/l per a la DQO decantada).

L'increment de fins al 300% de les puntes diàries d'abocament en relació als valors mitjans, podrà aplicar-se en cicles anuals per a empreses de producció estacional; per tant, en aquest cas el valor punta podrà concentrar-se durant un temps, mentre que la resta de l'any s'abocarà el valor mitjà, i aquestes circumstàncies s'hauran de reflectir en el permís d'abocament que s'atorgui.

30.5. Les modificacions de les prohibicions i limitacions no podran superar els límits establerts als annexes.

Article 31. Límits de saturació del sistema.

L'Ajuntament proposarà a l'Agència Catalana de l'Aigua l'establiment d'una reserva suficient de la capacitat del sistema que garanteixi el tractament de les aigües residuals dels creixements urbans futurs.

Quan no es pugui garantir la reserva indicada en l'apartat anterior o s'arribi a un nivell proper al de saturació del sistema, es posarà en coneixement de l'Agència Catalana de l'Aigua, de conformitat amb el que estableix l'article 41 del Reglament dels serveis públics de Sanejament o normativa que el modifiqui o el substitueixi.

Aquesta comunicació o les previsions que, al respecte, contingui el pla de reposicions, millores i noves inversions que preveu l'article 19 de l'esmentat Reglament dels Serveis Públics de Sanejament, permetran que els corresponents instruments de planificació de l'Agència Catalana de l'Aigua incorporin les actuacions necessàries per garantir el tractament de les aigües residuals en atenció a les previsions del creixement urbà contemplades en el planejament urbanístic o per superar la situació de risc de saturació del sistema.

Els límits de saturació del sistema a què es refereixen els anteriors apartats es concretaran en cada cas en el corresponent títol de transmissió de la titularitat de les instal·lacions que conformen el sistema de sanejament.

Article 32.- Abocaments a la claveguera o a col·lectors

Totes les indústries, amb inclusió d'aquelles que porten a terme un tractament previ de les seves aigües residuals, hauran d'instal·lar una reixa de desbast de 50 mm. abans de l'abocament a la claveguera. Els cabals abocats a la xarxa no podran excedir de sis vegades en un interval de quinze minuts, ni de quatre vegades en una hora del valor del cabal mitjà diari com a norma general. Aquelles empreses que tinguin un cabal d'abocament important en relació al cabal total del sistema de sanejament receptor, hauran de pactar les condicions específiques de cabal punta amb l'Administració gestora (Ajuntament, Mancomunitat, Consell Comarcal, Generalitat, etc.).

Article 33.- Neteja de tancs

Hauran de ser objecte d'un control especial el cabal i la qualitat de l'efluent en el cas de neteja de tancs amb buidatge o circumstàncies anàlogues. Les condicions d'estudi i abocament de les aigües resultants de la neteja de tancs s'hauran d'establir en la tramitació de l'autorització d'abocament, i hauran de constar en la mateixa.

En el cas que les neteges donin lloc a la producció de residus sòlids com llots, aquets hauran de ser gestionats com a residus sòlids de conformitat amb el que estableix la legislació sectorial.

Article 34.- Necessitat de tractament previ.

Si els efluents no satisfan les condicions i les limitacions establertes en aquest Reglament l'usuari resta obligat a la construcció, l'explotació i el manteniment al seu càrrec de les instal·lacions de tractament previ, d'homogeneïtzació o del tipus de tractament primari, secundari o terciari, que siguin necessàries.

Article 35.- Pla d'autoprotecció del sistema.

35.1 De conformitat amb l'art. 21 del RSPS s'haurà d'elaborar un Pla d'autoprotecció d'acord amb la llei 4/97, de 20 de maig, de Protecció Civil de Catalunya, el qual haurà d'incloure el contingut mínim que s'estableix a la Llei 31/95, de 8 de novembre, de Prevenció de riscos laborals.

35.2 Els usuaris i usuàries titulars dels permisos d'abocament haurà d'adaptar la seva activitat, i si procedeix les seves instal·lacions a les mesures d'actuacions adoptades per l'Ajuntament o l'ens gestor en aplicació del pla de Seguretat i de d'Emergència del Sistema.

Article 36.- Situacions i actuacions en cas d'emergència.

36.1. S'entén que hi ha una situació d'emergència o de perill, quan es dona alguna de les circumstàncies següents:

- a) Quan degut a un accident en les instal·lacions de l'usuari, existeixi un risc imminent de produir-se un abocament inusual al medi natural o a la xarxa de clavegueram o als sistemes de sanejament, potencialment perillós per a la salut de les persones, les instal·lacions, les estacions depuradores d'aigües residuals o per a les pròpies xarxes, o bé que pugui alterar de forma substancial les condicions fixades pel permís d'abocament.
- b) Quan s'aboquin cabals que excedeixen del màxim cabal autoritzat.

36.2. Davant d'una situació d'emergència o perill, l'usuari té el deure de comunicar la situació a l'ens que tingui la competència, amb la finalitat d'evitar o bé reduir els danys.

36.3. Endemés, i amb la major celeritat possible, l'usuari ha d'adoptar totes les mesures i emprar tots els mitjans que estiguin al seu abast a fi d'aconseguir que els productes vessats ho siguin en la mínima quantitat possible, i/o de reduir al màxim llur perillositat.

36.4. En un termini màxim de set dies naturals, l'interessat ha de remetre a l'Ajuntament o l'Ens Gestor un informe detallat de l'incident. En aquest informe han de figurar, com a mínim, les següents dades:

- a) Nom, identificació i ubicació de l'empresa.
- b) Cabal i matèries abocades.

- c) Causa de l'accident, hora en què es produí i durada.
- d) Mesures adoptades i mitjans emprats per l'usuari.
- e) Hora i forma en què es comunicà l'incident a l'Entitat Gestora.
- f) Totes aquelles altres dades i precisions que permetin una correcta interpretació de l'incident i una adequada valoració de llurs conseqüències.

36.5. L'Ajuntament facilitarà als usuaris les instruccions a seguir en situacions d'emergència o de perill juntament amb l'autorització d'abocament.

36.6. En aquestes instruccions figuraran, en primer lloc, els números telefònics als que l'usuari ha de comunicar l'emergència. El primer d'aquests números ha de ser el de l'estació depuradora d'aigües residuals receptora de l'efluent anormal. En el supòsit que no sigui possible comunicar amb aquesta estació, ha de fer-ho als números següents i en l'ordre indicat. Establerta la comunicació, l'usuari ha de fer saber el tipus de productes i el volum o la quantitat dels mateixos que s'ha abocat.

36.7. En cas d'emergència, i sens perjudici del que disposin les instruccions, l'Ajuntament, o qui exerceixi la competència per delegació, pot dictar les ordres individuals de manament que siguin adients, sense necessitat d'audiència prèvia.

36.8. En el mateix permís d'abocament o bé amb posterioritat, l'Ajuntament pot exigir a l'usuari la presentació d'un document en el qual s'han d'incloure les instruccions i mesures a adoptar per part del seu personal per tal de contrarestar o reduir al mínim els efectes nocius que els eventuals accidents puguin provocar. En aquestes instruccions particulars, cada usuari ha de preveure els incidents més perillosos que puguin produir-se en funció de les característiques dels seus processos industrials.

36.9. Les instruccions i mesures del pla d'emergències s'han de redactar de forma que siguin fàcilment comprensibles per totes les persones, i un exemplar de les mateixes estarà a l'abast en tots els punts estratègics del local i, especialment, en els llocs en els que els operaris han d'actuar per dur a terme les mesures correctores previstes. Si és el cas, es preveurà la realització d'exercicis periòdics d'ensinistrament del personal.

Article 37.- Mesures especials de seguretat

37.1. En els casos en què resulti procedent en funció de les dades de que disposi, es podrà exigir als usuaris l'adopció de mesures especials de seguretat, per tal de prevenir accidents que puguin comportar un abocament incontrolat o irregular a la xarxa de productes manipulats o emmagatzemats de caràcter perillós.

37.2. En els casos en què s'estimi tècnicament justificat, es podrà exigir per l'atorgament del permís d'abocament una assegurança de responsabilitat civil.

CAPÍTOL IV: RÈGIM JURÍDIC I PROCEDIMENT DE LES AUTORITZACIONS I DE LES ORDRES INDIVIDUALS DE MANAMENT. CLASSIFICACIÓ D'USUARIS

Article 38.- Autoritzacions de connexió

38.1. Totes les edificacions i els establiments que estan en sol urbà han de comptar amb la corresponent connexió al clavegueram municipal, degudament autoritzada, d'acord amb l'ordenança sobre les connexions de les xarxes privades de clavegueram a les xarxes públiques de Vilanova i la Geltrú. En el supòsit d'usuaris industrials i assimilables (UI), es requerirà també l'obtenció d'un permís d'abocament específic que haurà d'atorgar l'Ajuntament, amb la finalitat de vetllar pel compliment dels requisits establerts; aquest permís d'abocament porta implícita l'autorització per utilitzar la xarxa municipal de clavegueram corresponent per a l'evacuació de les aigües residuals de la persona usuària.

38.2. No s'admetran abocaments a cel-obert ni la eliminació dels abocaments per injecció al subsòl. En el cas d'aigües no contaminades s'admetrà la eliminació, l'abocament a cel-obert o la injecció al subsòl amb l'obtenció prèvia de la corresponent autorització.

En supòsits excepcionals, s'admetran els abocaments a lleres públiques i altres sistemes d'eliminació, d'acord amb allò que disposin els organismes competents de conformitat amb la normativa vigent.

38.3. Serà admissible la recepció de camions cisterna (amb les cubes identificades segons el procediment de l'Agència Catalana de l'Aigua) a les estacions depuradores d'aigües residuals que siguin de titularitat pública, així com també la recepció de residus de sistemes de tractament d'aigües residuals domèstiques o assimilables, sempre que no es perjudiqui el bon funcionament de les estacions i es garanteixi el compliment de les normes vigents en matèria de producció, de transport i d'eliminació de residus, sens perjudici del que s'estableix a la disposició final 2^a.

38.4. Les sol·licituds de connexió a col·lectors en alta s'han de formular també de conformitat amb els models i acompanyant la documentació assenyalada a **l'annex 6** d'aquest Reglament.

Article 39.- Classificació de les persones usuàries.

39.1. Es defineix com usuari tota persona natural o jurídica, titular d'un edifici, d'un establiment o d'una activitat, que produeix aigües residuals. Els usuaris es classifiquen en:

- 1) Usuari/usuària no domèstic, segons la definició de l'article 8 i els no inclosos en l'apartat següent 2.
- 2) Usuari/usuària no domèstic, en formen part tots aquells usuaris que es trobin el alguna de les condicions següents:
 - a) Disposar d'establiments destinats a activitats industrials, comercials o de concurrència pública, sempre que generin abocaments d'aigües residuals amb un volum superior a 3.000 m³/any.
 - b) Els usuaris amb establiments que, independentment del cabal dels seus abocaments, i en relació amb la Classificació Catalana d'Activitats Econòmiques(CCAE93), aprovada pel Decret 97/1995, siguin incardinables en alguna de les divisions següents:

Divisió 01, grup 01,2
Divisió 10 a 37, ambdues incloses.
Divisió 50
Divisió 51, grup 51.5
Divisió 52, grup 52.1

En el cas de modificació del Decret 97/1995, s'estarà a les divisions i grups equivalents corresponents a la nova normativa.

c) Els usuaris/usuàries domèstics i la resta de persones no domèstiques no incloses en l'apartat anterior, quina activitat generi aigües residuals domèstiques estaran subjectes als límits generals en matèria d'abocament que preveu aquest reglament.

39.2. La definició i la mesura de la càrrega contaminant dels establiments i activitats es realitzarà d'acord amb el procediment regulat pel Decret 320/1990, de 21 de desembre, o per la norma que en el futur pugui substituir o modificar l'esmentat Decret.

Article 40.- Permís d'abocament

40.1. Els abocaments d'aigües residuals a les xarxes de clavegueram i als col·lectors, i també els abocaments directes a les estacions depuradores, requeriran l'atorgament del permís d'abocament per l'Ajuntament, sens perjudici del que s'estableix a la disposició addicional 2ª.

40.2. Quant als usuaris generals (UG), si es tracta d'usuaris domèstics que utilitzen l'aigua per als usos normals propis dels habitatges, el permís d'abocament s'entendrà implícit amb l'atorgament de la llicència municipal de primera ocupació o utilització. Respecte de la resta d'usuaris generals, el permís d'abocament s'entendrà implícit amb l'atorgament de la llicència municipal d'activitat i funcionament.

40.3. Pel que fa als usuaris no domèstics, hauran d'obtenir expressament el permís d'abocament per abocar al clavegueram, essent aquest permís un requisit preceptiu i previ per a l'obtenció de la llicència que correspongui per a l'exercici de l'activitat (licència municipal d'activitat o autorització, llicència o permís ambiental, d'acord amb la legislació vigent).

40.4. Quan es pretendrà l'obtenció de permís d'abocament corresponent a vehicles cisterna, la sol·licitud es formularà d'acord amb el que estableix l'article 44 d'aquest reglament.

Article 41.- Sol·licitud del permís d'abocament, tramitació i resolució

41.1 Règim d'obtenció del permís d'abocament

En el cas d'activitats compreses en l'àmbit d'aplicació de la Llei 20/2009, del 4 de desembre, de prevenció i control ambiental de les activitats, l'obtenció del permís

d'abocament se sotmet al règim regulat a la llei esmentada., o normativa que la modifiqui o substitueix.

En cas que les activitats subjectes a permís d'abocament no es trobin compreses en l'àmbit d'aplicació de la Llei anterior, regirà la normativa de procediment administratiu, o la normativa que la modifiqui o substitueix.

41.2. Documentació.

Les persones titulars de les activitats a què es refereix l'article 7.1 del Reglament dels serveis públics de sanejament, per tal d'obtenir el permís d'abocament han d'aportar la documentació que recull **l'annex V**, d'acord amb el règim regulat a l'article 12 del mateix Reglament dels serveis públics de sanejament.

41.3. A la documentació tècnica a què es refereix el paràgraf anterior, l'interessat hi haurà d'afegir, quan calgui, la documentació relativa al tractament previ que exigeix l'article 34 d'aquest Reglament.

41.4. Si la sol·licitud no reuneix els requisits que assenyalen els paràgrafs anteriors o conté deficiències subsanables, es requerirà l'interessat per tal que, en el termini de deu dies, subsani la mancança o acompanyi els documents preceptius, amb la indicació que, si no ho fa així, se'l tindrà per desistit en la seva sol·licitud. En cas de desistiment es dictarà resolució consistent en la declaració d'aquesta circumstància, amb indicació dels fets produïts i de les normes aplicables.

41.5. Els Serveis o Unitats Administratives de l'Ajuntament responsables de la tramitació de l'expedient poden dur a terme tots aquells actes d'instrucció que creguin necessaris, amb inclusió de la pràctica de les inspeccions que calguin. Igualment es portarà a terme la classificació dels usuaris d'acord amb aquest Reglament.

41.6. La inspecció, practicada d'acord amb allò que assenyalava l'article 51 i següents d'aquest Reglament, és un requisit preceptiu i previ a l'atorgament d'autorització d'aquells abocaments que, de conformitat amb l'article 34, han de ser objecte d'un pretractament.

41.7. També tenen la consideració d'actes d'instrucció necessaris en el procediment els informes que hagin d'emetre les Administracions públiques en relació a llurs competències.

41.8. Només es pot prescindir del tràmit d'audiència dels interessats quan, amb l'informe favorable dels serveis tècnics, l'autorització s'atorgui en els mateixos termes en els quals ha estat sol·licitada.

41.9. L'òrgan competent ha de dictar resolució expressa sobre les sol·licituds de permís d'abocament en el termini màxim de dos mesos, a comptar des de la data en què la sol·licitud sigui rebuda efectivament i hagi tingut entrada en el seu registre.

41.10. Transcorregut el termini assenyalat en el paràgraf anterior sense que s'hagi dictat i notificat la resolució expressa, la sol·licitud es podrà entendre desestimada per silenci administratiu, atès que d'acord amb la llei no opera el silenci administratiu positiu

respecte de sol·licituds l'estimació de les quals tingui com a conseqüència que es transfereixin al sol·licitant o a tercers facultats relatives al domini públic o al servei públic.

41.11. Per al còmput del termini màxim de dos mesos que estableix l'apartat 8 d'aquest article es tindran en compte les causes de suspensió del termini a què es refereix l'article 42 de la Llei 30/1992, de Règim jurídic de les administracions públiques i del procediment administratiu comú.

41.12. El permís d'abocament incorporarà la classificació expressa de l'usuari i podrà atorgar-se motivadament amb condicions o prescripcions de caràcter tècnic, econòmic, de tramesa d'informació i altres. També podrà denegar-se de forma motivada, sens perjudici de la potestat de reiterar la sol·licitud de permís mitjançant la presentació d'un projecte corregit.

41.13. La classificació dels usuaris d'acord amb l'article **20 i 39** d'aquest Reglament podrà ser modificada en qualsevol moment en aquells supòsits en que per canvis substancials de l'activitat passin a estar compresos dins d'un grup diferent d'usos. Això motivarà la revisió del permís d'abocament.

41.14. Quan es produeixi un canvi de titularitat de l'usuari, s'haurà de comunicar a l'ajuntament o en el seu cas a l'Ens Gestor per tal de transferir el permís d'abocament atorgat de l'usuari anterior a l'actual.

41.15 Contingut del permís d'abocament al sistema

El permís d'abocament al sistema ha d'incloure com a mínim:

- a) Els límits màxims admissibles de les característiques de l'abocament per a l'establiment de les quals s'haurà de tenir en compte l'assoliment dels objectius de qualitat del medi.
- b) El cabal mitjà abocat (m³/d) i cabal màxim abocat (m³/h).
- c) L'obligació d'instal·lar una arqueta de registre lliure de qualsevol mena d'obstacle i accessible en tot moment als serveis tècnics competents que permeti l'aforament i la presa de mostres en el termini màxim d'un mes a comptar des de la notificació de la resolució. L'arqueta haurà de disposar d'un element aforador amb les característiques establertes quan el cabal de l'abocament i d'abastament siguin diferents.
- d) El període de proves, que no podrà excedir d'un any, per tal d'avaluar les incidències de la connexió al normal funcionament del sistema de sanejament.
- e) La durada màxima del permís d'abocament.

El permís d'abocament al sistema podrà, a més, establir limitacions, condicions i garanties pel que fa a:

- a) Límits sobre l'horari de l'abocament.
- b) Registres de planta en relació als abocaments.
- c) Programes d'execució d'instal·lacions de depuració.
- d) Aforament de cabals.
- e) Les obligacions adquirides per l'usuari o usuària.

- f) Altres que estableixi l'ajuntament, o en el seu cas, l'ens gestor.

El permís d'abocament al sistema pot establir l'obligació de realitzar autocontrols per part del titular de l'activitat, d'acord amb l'establert a la Llei 3/1998, de 27 de febrer, de la intervenció integral de l'Administració Ambiental, quan es tracti d'activitats compreses en el seu àmbit d'aplicació o bé d'USUARIS o usuàries que, pel cabal i/o per la càrrega contaminant i/o pel fet de manipular productes perillosos, comportin un elevat risc d'impacte sobre el sistema públic de sanejament.

El permís pot incloure excepcions temporals als requeriments especificats en l'**ANNEX I** d'aquest Reglament en cas que s'aprovi un programa que garanteixi el compliment d'aquestes exigències en un termini de dotze mesos o en cas que es presenti un projecte de reducció de la contaminació tècnicament viable i temporalment possible.

Quan la capacitat de les instal·lacions de sanejament es trobi per sota del vint-i-cinc per cent del seu límit de saturació, es podran admetre abocaments que superin els límits establerts en **el bloc 1 de l'annex I** d'aquest Reglament amb l'objectiu d'aprofitar al màxim la seva capacitat de depuració. Caldrà que aquesta possibilitat es reguli en el permís d'abocament detallant-se, entre altres extrems, els límits sobre l'horari, el cabal, les càrregues contaminants de l'abocament, així com el sobrecost. L'atorgament del permís no pot, en cap cas, comprometre l'assoliment dels objectius de qualitat del medi receptor on aboqui el sistema públic de sanejament.

Quan els abocaments d'aigües residuals els generin activitats compreses en l'àmbit d'aplicació de la Llei 3/1998, de 27 de febrer, les prescripcions del permís d'abocament al sistema s'integraran en la resolució que posa fi al procediment en els termes previstos en la dita Llei.

La inspecció i vigilància del permís d'abocament correspon a l'Ajuntament.

Article 42.- Permís provisional, Programes d'Adequació d'Aigües Residuals i revisió dels permisos

42.1. El permís d'abocament podrà atorgar-se amb caràcter provisional, en virtut de l'acceptació de Programes d'Adequació d'Aigües Residuals (P A A R).

42.2 El permís provisional podrà incloure excepcions als requeriments especificats a l'annex 1 d'aquest Reglament. La durada màxima d'aquests Programes d'Adequació d'Aigües Residuals serà de 12 mesos, tret de cas que es presenti un projecte de reducció de la contaminació tècnicament viable i temporalment possible.. L'incompliment de les condicions dels Programes constituirà causa legítima de revocació del permís provisional.

42.3. Les sol·licituds de Programes d'Adequació d'Aigües Residuals han de comprendre:

- a) La memòria descriptiva de l'activitat causant de l'abocament.
- b) L'eliminació de la contaminació en origen.
- c) Les modificacions en el procés que siguin adients.
- d) El projecte de depuració, amb indicació del seu cost.

- e) Les fases d'adaptació.
- f) El termini d'execució, que no pot excedir en cap cas de tres anys.
- g) Les característiques de l'aigua residual depurada.
- h) El règim dels cabals abocats.
- i) Les previsions d'explotació i de manteniment.
- j) Qualsevol altre extrem que l'Ajuntament consideri adient en funció de les característiques de l'activitat.
- k) La declaració de veracitat de les dades anteriors.

42.4. L'aprovació dels Programes es pot condicionar per l'Ajuntament a l'aportació d'una garantia o aval per part del sol·licitant, que cobreixi el cost de sobreexplotació de l'estació depuradora com a conseqüència dels excessos de contaminació durant el període d'execució del Programa. En cas d'incompliment del Programa, podrà executar-se la garantia, rescabulant-se l'Ajuntament dels sobre costos d'explotació produïts.

42.5 Revisió del permís d'abocament al sistema

Sens perjudici del previst a la Llei 3/1998, de 27 de febrer, el permís d'abocament al sistema s'haurà de revisar quan es produeixi algun canvi significatiu en la composició de l'abocament, quan s'hagin alterat substancialment les circumstàncies concurrents en el moment del seu atorgament, o quan n'hagin sobrevingut d'altres que justificarien la denegació del permís o el seu atorgament amb condicions diferents.

En tot cas, caldrà procedir a l'esmentada revisió quan la càrrega contaminant abocada per a les activitats respecte el total tractat pel sistema sigui significativa i dificulti el tractament en les condicions adequades.

Igualment, es revisarà el permís d'abocament quan l'efecte additiu d'abocaments de les mateixes característiques qualitatives en dificulti, també, el seu tractament adequat.

Si la revisió comporta la modificació de les condicions de l'abocament s'atorgarà un termini que, en cap cas, pot excedir de dotze mesos per adaptar-se als nous requeriments.

No estaran subjectes a aquest tràmit de revisió els establiments que acreditin disposar de la certificació adient d'acord amb el sistema de gestió ambiental ISO 14001 i/o EMAS, o sistemes equivalents que existeixin en el futur.

Article 43.- Revocació del permís d'abocament

43.1. Sense que aquesta circumstància generi cap dret d'indemnització es revocarà el permís d'abocament en els casos següents:

- a) D'ofici, per incompliment, previ advertiment, de les condicions establertes en aquest Reglament amb caràcter general, o de les fixades amb caràcter particular en el permís d'abocament. També serà revocat el permís en els casos d'extinció de la llicència d'activitat i/o ambiental que faculti per a la realització de l'activitat, de variacions negatives en l'efluent com a conseqüència de l'estat o de la modificació de les instal·lacions i de

repercussió perjudicial de l'efluent abocat en el normal funcionament de l'estació depuradora receptora.

- b) Com a mesura aparellada a una sanció imposada de conformitat amb les previsions del Capítol VI d'aquest Reglament.
- c) A instàncies de l'Administració ambiental d'acord amb la normativa sectorial que resulti d'aplicació.

43.2. En tot cas, l'expedient de revocació del permís d'abocament es resoldrà amb l'audiència prèvia de l'interessat.

43.3 Es comunicarà immediatament a l'Administració ambiental, si s'escau, la revocació del permís, amb la finalitat que s'adoptin les mesures adients. La revocació determinarà la prohibició de realitzar abocaments a la xarxa de clavegueram per a realitzar les obres necessàries que impedeixin físicament la possibilitat dels abocaments, obres l'import de les quals serà de compte i càrrec del titular del permís objecte de revocació.

Article 44. Abocaments mitjançant camions cisterna.

Per a la realització d'abocaments a les instal·lacions de sanejament mitjançant vehicles cisterna caldrà que, sense perjudici dels permisos exigibles de conformitat amb la legislació sectorial aplicable, la persona posseïdora obtingui un permís especial atorgat per l'Ajuntament, mitjançant l'aportació de la documentació establerta per l'Agència Catalana de l'Aigua (actualment model CIS-1)

L'abocament que s'hagi de realitzar mitjançant camions cisterna ha de respectar les prohibicions i limitacions establertes en els **annexos I i II** d'aquest Reglament, i no podrà efectuar-se en períodes de pluja per tal d'evitar que l'aigua residual pugui anar al medi receptor per entrar en funcionament els sobreeixidors del clavegueram en episodis de pluja.

Tot i l'establert en l'apartat anterior, els abocaments procedents de fosses sèptiques o de les neteges dels sistemes públics de sanejament, realitzats mitjançant camions cisterna, no estaran sotmesos a les limitacions del **bloc 1 de l'annex I** pel que fa a la DQO, la DBO, les partícules en suspensió i els sulfurs.

Quan la capacitat de les instal·lacions de sanejament es trobi per sota del vint-i-cinc per cent del seu límit de saturació, podrà aplicar-se allò previst en el punt 5 de l'article 13 del Reglament dels serveis públics de sanejament de la Generalitat de Catalunya.

Les estacions depuradores d'aigües residuals hauran de disposar de les instal·lacions adients per rebre els abocaments realitzats mitjançant camions cisterna.

L'ajuntament o en el seu cas l'ens gestor durà un cens on inscriurà tots els permisos especials per a l'abocament mitjançant camions cisterna que hagi atorgat, la situació administrativa dels vehicles, així com la procedència i naturalesa dels abocaments que, mitjançant aquest sistema, s'efectuïn.

Article 45. Obligacions de la persona titular del permís d'abocament

La persona titular del permís d'abocament ha de complir les obligacions següents:

- a) Comunicar amb caràcter immediat a l'Ajuntament qualsevol avaria en el procés productiu i/o qualsevol incidència que pugui afectar negativament a la qualitat de l'abocament al sistema.
- b) Comunicar amb caràcter immediat qualsevol circumstància futura que impliqui una variació de les característiques quantitatives i/o qualitatives de l'abocament perquè es procedeixi, si s'escau, a la revisió del permís.
- c) Disposar d'un pla d'autoprotecció elaborat de conformitat amb allò establert en la legislació sectorial en coordinació amb el que estableixi el pla d'autoprotecció del sistema elaborat per l'Ajuntament, de conformitat amb el que estableix l'article 21 del Reglament dels serveis públics de sanejament de la Generalitat de Catalunya.
- d) Adaptar la seva activitat i, si s'escau, les seves instal·lacions, a les mesures i actuacions que resultin del pla d'autoprotecció del sistema previst a l'article 21 del Reglament dels serveis públics de sanejament de la Generalitat de Catalunya.

En el supòsit en què es produeixi una descàrrega al sistema deguda a cas fortuït, l'usuari titular de l'activitat causant de la descàrrega està obligat a:

- a) Comunicar la descàrrega a l'Ajuntament, i l'Agència Catalana de l'Aigua tot i especificant les següents dades:
 - Nom, identificació i ubicació de l'activitat.
 - Cabal i matèries abocades.
 - Hora i causes de la descàrrega.
 - Descripció de les mesures adoptades.
- b) Actuar, si s'escau, d'acord amb el que prevegi el seu pla d'autoprotecció.
- c) Adoptar les mesures necessàries per minimitzar els efectes negatius i els danys causats al sistema.

CAPÍTOL V: INSPECCIÓ I CONTROL. MESURES I DETERMINACIONS DE LES CARACTERÍSTIQUES DELS ABOCAMENTS.

Article 46.- Disposicions generals

46.1. Amb caràcter general, el funcionament dels establiments i de les instal·lacions subjectes a aquest Reglament serà objecte d'actuacions d'inspecció i de control.

46.2. Totes les mesures, proves, preses de mostres i anàlisis per a determinar les característiques dels abocaments d'aigües residuals s'han de dur a terme d'acord amb els mètodes normalitzats per a anàlisi d'aigües residuals, identificats i definits en la darrera edició del "STANDARD METHODS FOR THE EXAMINATION OF WATER AND WASTEWATER" de "l'American Public Health Association" (APHA), i la WATER

POLLUTION CONTROL FEDERATION(WPCF), i d'acord amb les modalitats i procediments de mesura i anàlisi que aplica l'Agència Catalana de l'Aigua (Decret 320/1990, de 21 de desembre, o normativa futura que la substitueixi).

Article 47.- Iniciativa de les inspeccions i dels controls

47.1. Les funcions de vigilància i d'inspecció que s'exerceixin per tal de vetllar pel compliment d'aquest Reglament seran realitzades per personal de l'Ajuntament o de l'ens o administració que actuï per delegació, d'acord amb el que s'estableix a l'article 50.

47.2. Les inspeccions i els controls tindran lloc a iniciativa de l'Ajuntament, de l'inspector quan apreciï un incompliment de les normes reguladores dels abocaments, per ordre superior, dels mateixos particulars interessats o en virtut de denúncia.

Article 48.- Instal·lacions d'inspecció i de control

A fi de posar-les a disposició dels serveis tècnics de l'Ajuntament, als efectes del càlcul de la càrrega contaminant, els establiments industrials han de comptar amb les següents instal·lacions:

- a) **ARQUETA DE REGISTRE.** Els establiments hauran de procurar la unificació dels abocaments generats pels processos productius i, a l'hora, respectaran les xarxes separatives de tal manera que no podran abocar les aigües pluvials en la xarxa interna de les aigües residuals, i viceversa. Totes les indústries i establiments assimilables han d'ubicar en el clavegueró de descàrrega dels seus abocaments d'aigües residuals una arqueta de registre de fàcil accés, lliure de qualsevol mena d'obstacle, localitzable aigües avall i abans de la descàrrega, accessible des d'un espai públic i si és possible ubicada dins de l'establiment a línia de façana. L'usuari ha de remetre a l'Ajuntament o en el seu cas l'Ens Gestor els plànols de situació de pou i aparells complementaris per a la seva identificació. Aquesta instal·lació s'ha d'ajustar a **les previsions de l'annex 3**. No obstant, prèvia petició de l'interessat i informe favorable dels serveis tècnics, l'usuari podrà redactar un projecte detallat d'un altre tipus de pou, arqueta o element alternatiu, i sotmetre'l a l'aprovació de l'Ajuntament.
- b) **AFORAMENT DE CABALS.** Cada arqueta de registre ha de disposar d'un sistema d'aforament, d'acord amb les directrius esmentades a **l'annex IV**. La lectura del cabal per comptador pot ser utilitzada com aforament del cabal d'aigua residual; igualment, si l'aigua procedeix d'un pou o d'una altra font de captació pròpia, es pot habilitar un mitjà indirecte de mesura del cabal d'aigua residual.
- c) **MOSTRES.** La tècnica de la presa de mostres variarà segons la determinació a realitzar. Per a concentracions màximes que no poden ser superades en cap moment, la mesura serà instantània i a qualsevol hora del dia. Per a concentracions representatives de valors de càrregues residuals contaminants, les mesures seran horàries, integrades proporcionalment al cabal, i preses durant els períodes d'abocament. Els requeriments mínims per calcular la quantia representativa dels abocaments es concretaran per l'Ajuntament d'acord amb el titular de la indústria interessada, i podran revisar-se quan s'estimi oportú. Aquelles indústries que per la

seva dimensió i/o contaminació siguin significatives i que a més tinguin grans fluctuacions en les característiques de llurs aigües residuals i en els volums d'abocament, hauran de disposar d'un aparell de presa de mostres automàtic, proporcional al cabal i amb anàlisi durant tot l'any.

- d) **MANTENIMENT.** Els titulars de les instal·lacions industrials que aboquin aigües residuals al clavegueram han de conservar en perfecte estat de funcionament tots els equips de mesura, mostreig i control necessaris per a la realització de la vigilància i el control dels abocaments de les seves aigües residuals. En tot cas, és responsabilitat de l'empresa la instal·lació i el correcte funcionament d'aquests equips.
- e) **TRACTAMENTS PREVIS.** Quan tinguin lloc tractaments previs, individuals o col·lectius i degudament legalitzats, a la sortida dels cabals depurats s'ha d'instal·lar una arqueta per a presa de mostres, d'acord amb allò que s'estipula a l'apartat a) anterior.

Article. 49.- Finalitat de les inspeccions

Les inspeccions i els controls que tinguin lloc sobre les instal·lacions, l'abocament d'aigua a la xarxa de clavegueram, les obres de connexió i els equips correctors instal·lats, tenen per finalitat la comprovació del compliment per part de les persones usuàries d'allò que disposa aquest Reglament, i particularment de les prescripcions establertes en els permisos d'abocament.

Article 50.- Realització de les inspeccions i procediment

50.1. Les actuacions inspectores hauran de realitzar-se en presència de la persona titular o de la representació de l'empresa per tal que assisteixi a l'acte, i el seu deure de facilitar l'accés a les instal·lacions i el muntatge dels equips i instruments necessaris per a la correcta pràctica de la presa de mostres.

50.2. Els usuaris facilitaran al personal inspector l'accés a les diferents instal·lacions objecte de la inspecció, amb la finalitat de verificar els controls adients.

50.3. El personal encarregat de les inspeccions i dels controls s'haurà d'acreditar degudament mitjançant l'exhibició d'una credencial lliurada per l'Ajuntament, o en el seu cas, l'Ens Gestor o l'Ajuntament, i en horari de realització d'activitats en els establiments l'accés s'haurà de facilitar sense necessitat de comunicació prèvia.

50.4. La negativa a facilitar les inspeccions i els controls, a proporcionar dades i a la realització de preses de mostres serà objecte de sanció. Transcorreguts quinze minuts des de l'acreditació del personal inspector, els destinataris de la inspecció que la impedeixin o la dificultin poden incórrer en la corresponent infracció tipificada en el Capítol següent.

Article 51.- Comprovacions durant la inspecció

En les visites d'inspecció i vigilància es poden efectuar les comprovacions següents:

- a) Estat de les instal·lacions i del seu normal funcionament, en ordre a garantir la qualitat de l'efluent, tal i com estigui previst en el permís d'abocament.
- b) Presa de mostres de l'abocament o abocaments a la xarxa pública o en qualsevol altre punt en el qual es pugui originar. També es poden prendre mostres de les xarxes aigües pluvials.
- c) Realització "in situ" de totes les mesures i anàlisis que es considerin adients.
- d) Mesura dels cabals abocats, tant dels desguassos elementals com del desguàs general.
- e) Mesura dels cabals d'aigua que entren en els processos.
- f) Comprovació amb l'usuari del balanç d'aigua: aigua de xarxa pública, recursos propis i altres.
- g) Comprovació de l'estat, instal·lació i funcionament dels elements de control dels efluentes definits en el permís d'abocament (mesuradors de cabal, de pH, de temperatura, etc.).
- h) Comprovació del compliment per part de l'usuari de les condicions imposades en el permís d'abocament i en aquest Reglament.

Article 52.- Inspecció amb presa de mostres

Amb caràcter general, en les visites d'inspecció o de control en les que calgui efectuar preses de mostres per analitzar-les posteriorment en el laboratori, el personal inspector ha de procedir en els termes següents:

- a) Identificar el punt o punts de la presa de mostres.
- b) Descriure les característiques generals de l'abocament.
- c) Presa de mostres per triplicat, identificant l'envàs on es guarden i identificació de l'etiqueta amb el segell de l'Ajuntament.
- d) Dos envasos resten en poder de l'Ajuntament i el tercer en mans del representant de l'empresa, precintant-se els tres. S'advertirà el representant de l'empresa que ha de conservar la mostra en les condicions fixades per la normativa d'aplicació. En cas de no acceptació per part del representant de l'empresa, la tercera mostra quedarà en poder de l'Ajuntament, la qual cosa es farà constar en l'acta que s'aixequi.
- e) Altrament, el mostreig es pot realitzar efectuant una sèrie de captacions en un temps determinat i integrant-les totes en una sola mostra, o bé utilitzant un aparell automàtic de presa mostres amb la possibilitat de captar una o varies mostres, en funció de les necessitats determinades per l'Ajuntament actuant. En el primer cas, s'invitarà el representant de l'empresa a ser present durant el temps que duri el mostreig i, un cop acabat aquest i preparada la mostra integrada, es procedirà segons el que ja s'ha indicat anteriorment. En el segon cas, un cop col·locat l'aparell, es precintarà en presència del representant i, transcorregut el temps de mostreig predeterminat, es desprecintarà i es recolliran les mostres, les quals es distribuïran d'acord amb l'apartat anterior.
- f) Si en el moment de la inspecció no es produeix cap abocament per tractar-se un vessament intermitent, haurà de fer-se constar aquesta circumstància en l'acta i, si s'escau, procedir a realitzar una altra visita d'inspecció en un altre moment.

Article 53.- Conservació de les mostres

Tant les mostres en poder de l'inspector com les que estiguin en poder de l'empresa seran transportades protegides de la llum i del calor, refrigerades a 4° C i dins del termini màxim de 72 hores es lliuraran a l'establiment tècnic que haurà de practicar les anàlisis.

Article 54. Inspecció d'instal·lacions de tractament previ.

54.1. Quan l'usuari o col·lectiu d'usuaris hagi de construir una planta de tractament per poder assolir els límits fixats per a l'abocament d'aigües a la xarxa de clavegueram, es procedirà a una inspecció prèvia a la concessió del permís definitiu d'abocament.

54.2. En aquest cas, seran objecte d'inspecció i de control:

- a) Les instal·lacions i els processos que generin aigües residuals.
- b) Els magatzems de productes líquids l'abocament dels quals pugui realitzar-se a la xarxa, encara que sigui amb caràcter accidental.
- c) Els elements de seguretat construïts per tal d'evitar imprevistos que puguin donar lloc a abocaments d'elements perillosos.
- d) Els sistemes de subministrament d'aigua a l'establiment, els equips de mesura de cabals i els comptadors volumètrics totalitzadors.
- e) La xarxa interior de recollida i concentració d'aigües pluvials i d'aigües no contaminades.
- f) La xarxa interior de recollida i de concentració d'aigües residuals.
- g) Les instal·lacions de tractament de les aigües residuals prèvies a l'abocament a la xarxa.
- h) Les instal·lacions de control i de mesura de l'aigua tractada abans del seu abocament a la xarxa.
- i) Les obres de connexió a la xarxa (claveguerons, arquetes, pous, etc.).
- j) Altres elements d'interès.

Article 55.-Acta d'inspecció

55.1. Un cop realitzada la inspecció, s'aixecarà acta per triplicat, fent constar les dades següents: dades de la persona interessada (nom, direcció i NIF), dades de l'inspector o inspectora, dades de l'objecte o activitat inspeccionada, motiu de la inspecció, signatura i segells identificatius de les parts implicades, indicació de si es signa i/o es rebutja l'acta d'inspecció per part de la persona interessada, indicació, quan hi hagi una pressa de mostres, del precintat de la mostra, si s'accepta o no la mostra contradictòria per part de l'interessat, que s'informa a l'interessat de les analítiques que es duran a terme, així com del procediment de l'anàlisi diriment i altres dades obtingudes de la inspecció, tals com la descripció dels sistemes de tractament previs de que disposa l'establiment, la lectura de comptadors del sistema de subministrament d'aigua (tant fons pròpies com de companyia) i tot el referent a la gestions dels fangs (en el cas que s'en generi).

55.2. Aixecada l'acta serà signada pel representant de l'Ajuntament i de l'empresa, lliurant-se un exemplar al representant d'aquesta.

55.3. En el cas que el o la compareixent en l'acte d'inspecció es negui a signar l'acta, l'inspector o inspectora haurà de fer constar aquesta circumstància, autoritzar l'acte amb la seva signatura i entregar còpia a la persona titular de l'empresa objecte d'inspecció o,

en el seu defecte a la persona compareixent. Si aquests es negaren a rebre l'acta, s'haurà de fer constar aquest fet, i les dues còpies juntament amb l'original restaran en poder de l'ajuntament.

Article 56.- Pràctica d'inspeccions durant la instrucció d'un expedient sancionador o relacionades amb conductes constitutives d'infracció

56.1. Per a les inspeccions efectuades com a actes d'instrucció ordenats en el sí d'un procediment sancionador degudament incoat, cal l'assistència del representant de l'empresa o usuari. Aquesta mateixa disposició regirà quan la inspecció amb presa de mostres sigui una actuació subsegüent al coneixement directe o indirecte de conductes o fets susceptibles de ser tipificats com a infraccions administratives.

56.2. Si s'ha procedit a la presa de mostres un dels envasos serà lliurats a l'empresa interessada, immediatament després d'haver procedit a la presa de mostres o conjuntament amb la còpia de l'acta, es a dir, al final de la inspecció.

56.3. Realitzades les anàlisis, es lliuraran els resultats a l'empresa o a l'usuari, per tal que pugui formular al·legacions en un termini de deu dies. Passat aquest termini, l'Ajuntament realitzarà el tràmit que d'acord amb el dret procedeixi.

Article 57.- Utilització de les mostres per a l'anàlisi i procediment d'anàlisi

57.1. Un cop captada la mostra, es procedirà en els termes següents:

- a) Atesa la gran dificultat de conservar la mostra, per la facilitat amb que els seus components es poden alterar, es mantindrà refrigerada a 4° C fins la seva arribada al laboratori, fet que tindrà lloc dins del termini màxim de 72 hores.
- b) El laboratori convenientment homologat practicarà l'anàlisi, i posarà a disposició dels interessats els resultats en un termini màxim de tres setmanes.
- c) En el supòsit que els resultats de l'anàlisi contradictòria que pugui aportar l'interessat siguin diferents, en més o menys del 20 per 100 respecte de l'anàlisi inicial, es procedirà sense solució de continuïtat a la realització de la tercera anàlisi diriment en el mateix laboratori.
- d) L'anàlisi de la mostra diriment no podrà realitzar-se transcorregut dos mesos des de la presa de mostres per raons de conservació. Aquest termini podrà modificar-se per l'administració competent si la peribilitat de les mostres ho requereix.
- e) L'interessat podrà assistir a la pràctica de l'anàlisi diriment, acompanyat d'un tècnic amb titulació suficient, per la qual cosa se li haurà de notificar el dia, l'hora i el lloc de l'acte, que tindrà lloc dins del termini màxim de trenta dies des de la data de la inspecció, ateses les dificultats de conservació de les mostres en correctes condicions.
- f) Si els resultats de l'anàlisi diriment no difereixen en més o menys el 20% els de la inicial, es consideraran correctes a tots els efectes els resultats d'aquesta anàlisi inicial. Si pel contrari els resultats varien per damunt o per sota del percentatge indicat respecte dels de la inicial, s'estarà als resultats de l'anàlisi diriment.

57.2. Les despeses de la tercera anàlisi diriment, són a càrrec de l'interessat o de l'Ajuntament, segons que el seu resultat ratifiqui l'anàlisi inicial o la contradictòria, respectivament.

Article 58.- Resultats de la inspecció

58.1. A partir dels resultats de les inspeccions, de les anàlisis, dels controls o de qualsevol altra prova o mesura realitzada, l'Ajuntament adoptarà les resolucions que siguin adients per a l'aplicació i compliment d'aquest Reglament.

58.2. Les resolucions a les que es refereix el paràgraf anterior, juntament amb els resultats de les inspeccions, han de ser notificats als interessats.

58.3. Es comunicaran a l'Agència Catalana de l'Aigua, dins del termini d'un mes des de la data de la inspecció, els resultats de les anàlisis que puguin tenir incidència en la fixació del cànon de l'aigua corresponent a l'establiment.

Article 59.- Remissió d'informació per part del usuari

59.1 Els usuaris de les xarxes de clavegueram que disposin de subministrament d'aigua procedent de fonts pròpies, totalment o parcial, n'han d'informar l'Administració d'acord amb les condicions que s'estableixin.

59.2. L'Ajuntament podrà exigir als usuaris, quan ho estimi adient, la remissió periòdica de dades sobre aspectes relacionats amb la qualitat i la quantitat d'aigua residual abocada a la xarxa, fitxes d'acceptació, fulls de seguiment o altres dades que permetin obtenir informació sobre els sistemes de descontaminació dels establiments. Aquesta exigència s'inclourà en el permís d'abocament o en una resolució independent i posterior.

CAPÍTOL VI: INFRACCIONS I SANCIONS.

Article 60.- Règim general de les infraccions i de les sancions

60.1. Constitueix infracció administrativa tota acció o omissió que vulneri les prescripcions contingudes en aquest Reglament, les quals han de ser sancionades d'acord amb la regulació que s'estableix en el present Capítol.

60.2. Amb la finalitat de contribuir a una més correcta identificació de les conductes i a una més precisa determinació de les sancions corresponents, el règim sancionador regulat en aquest Reglament té per objecte introduir especificacions i graduacions a allò que estableixi el Decret llei 3/2003 de 4 de novembre, i supletòriament:

- a) Els articles 233.2, 237 i 247 del Decret Legislatiu 2/2003, de 28 d'abril, pel qual s'aprova el Text refós de la Llei municipal i de règim local de Catalunya, els articles 175 a 177 del Decret 336/1988, de 17 d'octubre, pel que s'aprova el Reglament de patrimoni dels ens locals, els articles 110 a 113 del Reglament d'obres, activitats i serveis de les entitats locals, aprovat pel Decret 179/1995, de 13 de juny, i art. 141 de la Llei 7/1985, de 2 d'abril, reguladora de les Bases del règim local, modificada per llei 57/03, de 16 de desembre.

- b) La Llei 14/1986, de 25 d'abril, general de Sanitat, amb la modificació introduïda per la disposició addicional cinquena de la Llei 31/1990, de 27 de desembre, de Pressupostos generals de l'Estat per a 1991.
- c) La Llei 29/1985, de 2 d'agost, d'Aigües, i el Reial decret 849/1986, d'11 d'abril, pel que s'aprova el Reglament del domini públic hidràulic, amb les modificacions introduïdes per la Llei 42/1994, de 30 de desembre, exclusivament i única, en allò que es refereix als danys a les obres hidràuliques compreses en els sistemes d'evacuació i sanejament d'aigües residuals.
- d) I la resta de la legislació que desplegui o substitueixi l'anterior, especialment el Decret 130/2003, de 13 de maig.

Article 61.- Infraccions lleus

Són infraccions lleus:

- a) L'incompliment de les condicions establertes en l'autorització o permís d'abocament, sempre que aquest no causi danys o perjudicis a la xarxa de clavegueram o al sistema de sanejament, o quan aquests danys no superin els 3.005,06 euros.
- b) Les accions i les omissions de les quals es derivin danys o perjudicis a la integritat o al funcionament del sistema públic de sanejament inferiors a 3.005,06 euros.
- c) La realització d'abocaments a la xarxa o al sistema de sanejament en general incomplint-se els límits establerts en aquest Reglament, sense ocasionar danys o perjudicis a les instal·lacions de sanejament.
- d) La realització d'obres o activitats que afectin el sistema de sanejament o el seu perímetre de protecció sense gaudir de la preceptiva autorització, sempre que no causin danys o perjudicis a les instal·lacions.
- e) La desobediència dels requeriments de l'Administració en relació amb l'adequació d'abocaments o instal·lacions a les condicions reglamentàries, i també amb la remissió de dades i d'informacions sobre les característiques de l'efluent o de les instal·lacions de tractament.
- f) La realització de modificacions en els processos productius que causin modificacions en l'efluent autoritzat sense la comunicació o l'obtenció, si s'escau, d'una nova autorització o permís d'abocament.
- g) La manca de comunicació dels canvis de titularitat de les instal·lacions.
- h) L'increment del volum de l'abocament sense comunicar-ho prèviament a l'Ajuntament.
- i) L'incompliment de qualsevol obligació o prohibició establertes en aquest Reglament o en la resta de la legislació aplicable, o l'omissió dels actes a que obliguen, sempre que no estiguin considerats com a infracció greu o molt greu.

Article 62.- Infraccions greus

Són infraccions greus:

- a) L'abocament a la xarxa o al sistema efectuat sense comptar amb l'autorització o el permís d'abocament corresponent.
- b) Els abocaments prohibits pel Reglament aplicable al sistema de sanejament.

- c) L'incompliment de les condicions establertes en l'autorització sempre que causi danys o perjudicis a la integritat o al funcionament del sistema públic de sanejament superiors a 3.005,06 euros i fins a 15.025,30 euros.
- d) Les accions i les omissions de les quals derivin danys o perjudicis a la integritat o al funcionament del sistema públic de sanejament superiors a 3.005,06 euros i fins a 15.025,30 euros.
- e) L'obstaculització de la funció inspectora de l'Administració.
- f) L'ocultació o el falsejament de dades determinants per a l'atorgament de l'autorització o permís.
- g) La manca de comunicació de les situacions de perill o emergència o l'incompliment de les prescripcions o les ordres de l'Ajuntament derivades de situacions d'emergència.
- h) L'incompliment de les disposicions d'aquest Reglament sobre instal·lació de pous de registre o arquetes, i l'incorrecte funcionament dels dispositius permanents d'aforament de cabals i de presa de mostres o d'aparells de mesurament.
- i) L'omissió o el retard en la realització de les instal·lacions de pretractament exigibles, i la manca de manteniment d'aquestes instal·lacions o sistemes de pretractament.
- j) L'ús de la xarxa en alta i de les xarxes de clavegueram, dels claveguerons, de les connexions i altres instal·lacions complementàries sense autorització prèvia o sense ajustar-se a les condicions d'utilització establertes.
- k) La utilització de la xarxa de desguàs per a usos diferents al de sanejament, a excepció dels que siguin autoritzats expressament.
- l) L'emmagatzematge de productes perillosos que puguin abocar-se eventualment a la xarxa sense comunicar-ho prèviament a l'Ajuntament.
- m) L'omissió de mesures exigibles de prevenció d'accidents.
- n) La reincidència en la comissió de dues infraccions lleus.

Article 63.- Infraccions molt greus

Són infraccions molt greus:

- a) La comissió de qualsevol conducta tipificada per l'article anterior si causa danys o perjudicis a la integritat o al funcionament de les xarxes de clavegueram o dels sistemes públics de sanejament en general superiors a 15.025,30 euros, o bé quan se'n derivi l'existència d'un risc greu per a la salut de les persones, els recursos naturals o el medi ambient.
- b) L'incompliment de les ordres de suspensió d'abocaments no autoritzats o abusius.
- c) Els abocaments no autoritzats a la xarxa de sanejament amb camions cisterna.
- d) L'incompliment de les ordres de manament consistents en la suspensió dels abocaments a la xarxa i als sistemes públics de sanejament.
- e) La reincidència en la comissió de dues infraccions greus.

Article 64.- Sancions

64.1. Amb caràcter general, les infraccions previstes en aquest Reglament seran sancionades amb la imposició de multes.

64.2. Tanmateix, les sancions pecuniàries que s'imposin poden portar aparellada qualsevol de les mesures previstes a **l'article 68** del present Reglament, en funció de la gravetat de la infracció.

64.3. Aquestes sancions seran d'aplicació sense perjudici de les accions legals que corresponguin per les responsabilitats civils i/o penals en què hagin pogut incórrer els infractors.

Article 65.-Quantia màxima de les multes

65.1. A l'empara de l'article 22 de la Llei 6/1999, de 12 de juliol, d'Ordenació, gestió i tributació de l'aigua, la quantia de les sancions que hom pot imposar per infraccions d'aquest Reglament és de fins un màxim de 150.253,02 euros.

65.2. Sense perjudici de la quantia màxima de les sancions abans assenyalada, el responsable de la infracció ha de satisfer l'import dels danys i perjudicis ocasionats als elements de la xarxa municipal de clavegueram i en alta d'evacuació i sanejament d'aigües residuals, o a qualsevol altra bé, tant públic com privat, que hagi resultat afectat en la seva integritat o funcionament.

Article 66.- Graduació de les multes

66.1. La multa a imposar es correspon amb la graduació de les infraccions segons la següent escala:

- a) Infraccions lleus, multa de fins a 6.010,12 euros .
- b) Infraccions greus, multa d'entre 6.010,13 euros i 30.050,61 euros .
- c) Infraccions molt greus, multa d'entre 30.050,61 euros i 150.253,02 euros.

66.2. L'escala establerta en l'anterior paràgraf s'entendrà automàticament substituïda per la modificació de quanties que es produeixi en la legislació sectorial corresponent.

66.3. La determinació dels perjudicis causats al funcionament de les xarxes i sistemes de sanejament es realitzarà d'acord amb els informes de l'Ajuntament. S'imposarà a la persona física o jurídica infractora l'obligació de satisfer o indemnitzar la quantitat resultant, la qual serà determinada en el marc de l'expedient sancionador que es tramiti. El sistema de càlcul que l'annex estableix s'entendrà substituït automàticament pel que pugui fixar amb caràcter general la Generalitat de Catalunya mitjançant una norma de rang legal o reglamentari.

66.4. Realitzada la valoració del dany o perjudici, la quantia de la multa a imposar s'establirà entre la quantia mínima prevista per a cada tipus d'infracció i fins al doble del valor del dany o perjudici efectivament causat .

66.5. Així, per a la graduació de les multes a imposar dins els límits esmentats es tindran en compte els criteris següents:

- a) La gravetat del fet constitutiu de la infracció, considerant els danys i perjudicis produïts.
- b) El risc objectiu causat als béns o a les persones.

- c) La rellevància externa de la conducta infractora.
- d) L'existència d'intencionalitat o reincidència.

66.6. En cap cas la imposició d'una sanció no pot ésser més beneficiosa per al responsable que el compliment de les obligacions exigides.

Article 67.- Danys i perjudicis a les instal·lacions

67.1. La imposició de les sancions esmentades és compatible amb l'exigència a l'infractor de la reposició de la situació alterada al seu estat originari, així com amb la indemnització pels danys i perjudicis causats a les xarxes i als sistemes de sanejament, calculats en base als informes de l'Ajuntament. La reparació i la reposició hauran d'executar-se per l'infractor al seu càrrec i dins el termini que se li assenyali.

67.2. Si l'infractor no ha executat en el termini assenyalat les obres que se li ordenin, l'Administració competent les durà a terme de forma subsidiària i al seu càrrec.

Article 68.- Altres mesures en cas d'infracció

68.1. Sens perjudici de la imposició de les sancions que corresponguin, un cop detectades activitats contràries a les determinacions d'aquest Reglament, i en el marc del corresponent procediment, es poden adoptar les mesures següents:

- a) Ordenar la suspensió provisional dels treballs d'execució d'obres o instal·lacions que contradiguin les disposicions d'aquest Reglament o siguin indegudament realitzats.
- b) Requerir l'usuari per tal que, dins el termini que se li assenyali, introdueixi les mesures tècniques necessàries que garanteixin el compliment de les prescripcions d'aquest Reglament i, si s'escau, prèvia la redacció del projecte corresponent, presenti la sol·licitud d'autorització ajustada als termes d'aquest Reglament.
- c) Ordenar a l'usuari que en el termini que se li fixi introdueixi en les obres o instal·lacions realitzades les rectificacions precises per ajustar-les a les condicions del permís o a les disposicions d'aquest Reglament.
- d) Ordenar a l'usuari que en el termini que s'indiqui procedeixi a la reparació i reposició de les obres i instal·lacions al seu estat anterior i a la demolició d'allò que fos indegudament construït o instal·lat.
- e) Disposar la reparació, la reposició i/o la demolició de les obres esmentades, bé sigui per equips propis o a través del corresponent contracte, a càrrec de l'infractor.
- f) Impedir els usos indeguts de les instal·lacions per als quals no s'ha obtingut autorització o que no s'ajusten a les condicions de la mateixa o a les disposicions d'aquest Reglament.
- g) Ordenar la clausura o precintatge de les instal·lacions d'abocament en el cas que no sigui possible tècnicament o econòmicament evitar el dany mitjançant les mesures correctores adients.
- h) La revocació del permís d'abocament en el cas de reiterat incompliment de les prescripcions d'aquest Reglament.
- i) Prohibir totalment l'abocament quan es tracti de materials no susceptibles de correcció mitjançant el tractament oportú.

- j) Exigir un tractament previ que permeti concentracions compreses dintre dels límits tolerats.
- k) Imposar la vigilància i comprovació sistemàtica de les quantitats i proporcions d'abocament per a la seva adequació als límits màxims permesos reglamentàriament.
- l) Exigir el pagament anticipat dels costos addicionals que comporti la protecció de les obres de fàbrica, d'instal·lacions i el personal.
- m) Imposar un preu supletori per la protecció de les instal·lacions i el seu manteniment.

68.2. Els terminis a què es refereixen els apartats b), c) i d) de l'apartat anterior d'aquest article seran proposats pels serveis tècnics de l'Ajuntament en funció de les circumstàncies concretes concurrents.

68.3. Les mesures esmentades en els paràgrafs anteriors poden ser adoptades, amb caràcter de cautelars i a reserva de la resolució definitiva que s'adopti, simultàniament a la incoació del procediment sancionador, en qualsevol moment de la seva instrucció, i mantenir-se mentre continua.

Article 69.- Sancions i mesures complementàries

Les mesures complementàries contemplades en aquest Capítol poden anar aparellades a la multa que s'imposi en la resolució de l'expedient sancionador. En aquest cas, es donarà compte a l'Administració ambiental si s'escau, per tal que adoptin al seu torn les mesures adients i dictin els acords que procedeixin pel que fa a les llicències i autoritzacions que emparen l'exercici de l'activitat.

Article 70.- Execució forçosa. Multes coercitives. Ordres individuals de manament

75.1. Sens perjudici de la utilització d'altres mitjans d'execució forçosa, i independentment de la imposició de les sancions pertinents, l'Ajuntament pot imposar multes coercitives com a mitjà d'execució forçosa de les obligacions regulades en aquest Reglament. Aquestes multes són reiterables si transcorren els terminis assenyalats en els requeriments corresponents fins que l'obligat compleixi allò que s'hi ha disposat.

75.2. L'import de les multes coercitives no pot excedir del 10 per 100 de la quantia de la multa mínima que correspon aplicar a la infracció presumpta en la qual es pugui subsumir la conducta de l'obligat a complir el requeriment de l'Ajuntament. L'import total de les multes coercitives no excedirà de 30.050,60 euros .

75.3. És requisit preceptiu i previ a la imposició de multes coercitives el requeriment a l'obligat, amb la determinació del termini per a l'execució voluntària de l'ordre, que es fixarà en funció de les circumstàncies específiques de cada cas o situació.

75.4. Les ordres individuals de manament, adreçades al compliment de les prescripcions d'aquest Reglament i que imposin als seus destinataris determinades obligacions o prohibicions, s'han de dictar a proposta dels serveis tècnics de l'Ajuntament i prèvia audiència dels interessats, llevat que concorrin circumstàncies d'especial gravetat o urgència.

75.5. Les ordres individuals de manament s'hauran d'executar pels seus destinataris dins del termini que s'hagi fixat, i es podrà acudir en cas d'incompliment, previ advertiment, al mecanisme de l'execució subsidiària, amb repercussió dels costos ocasionats al destinatari. Les ordres hauran de ser clares i motivades i respectaran els principis de congruència i de proporcionalitat.

Article 71.- Responsables

Són responsables de les infraccions tipificades en aquest Reglament tots aquells que han participat en la comissió del fet infractor per qualsevol títol, tant si es tracta de persones físiques com de persones jurídiques.

Article 72.- Procediment sancionador

72.1. Els procediments sancionadors que s'instrueixin en aplicació d'aquest Reglament es tramitaran d'acord amb allò que estableix la legislació sectorial aplicable i, en defecte d'aquesta, seguint les normes contingudes en el Títol IX de la Llei 30/1992, de 26 de novembre, de Règim jurídic de les administracions públiques i del procediment administratiu comú, en el Decret 278/1993, de 9 de novembre, i supletòriament, en el "Real decreto 1398/1993, de 4 de agosto por el que se aprueba el reglamento del procedimiento para el ejercicio de la potestad sancionadora".

72.2. Les inspeccions ordenades durant la instrucció d'un expedient sancionador s'ajustaran a les previsions de **l'article 46 i següents** d'aquest Reglament.

Article 73.- Responsabilitat penal

En qualsevol moment de l'expedient sancionador en què s'aprecii la possible qualificació dels fets com a presumptament constitutius de delictes o de falta, l'Ajuntament passarà el tant de culpa al Ministeri Fiscal.

Article 74.- Competències

Correspon a l'alcalde-president de l'Ajuntament, o a l'òrgan en el qual delegui, la incoació de procediments sancionadors, l'adopció de mesures cautelars, la resolució d'expedients sancionadors i la imposició de multes i de mesures aparellades a les sancions. S'haurà de garantir que l'instructor del procediment sigui una persona diferent de la responsable de dictar la resolució definitiva.

74.1. Constitueixen atribucions de l'Ajuntament la resolució de les sol·licituds de permís d'abocament i d'acceptació de Programes d'Adequació d'Aigües Residuals, la revocació dels permisos, l'emissió d'ordres individuals de manament i l'autorització de connexió a elements i sistemes de sanejament i, en general, qualsevol altre resolució que tingui per objecte l'aplicació d'aquest Reglament.

74.2. La potestat sancionadora serà exercida per l'alcalde, o pel Ple de l'Ajuntament en funció de la competència atribuïda per les normes reguladores de la legislació de règim local o bé per la normativa sectorial d'aplicació.

Article 75.- Recursos

75.1 Contra les resolucions dictades es podrà interposar, en el termini d'un mes recurs d'alçada davant de l'alcalde-president de l'Ajuntament, o del Ple, depenent del tipus de resolució objecte de recurs. Contra la resolució del recurs d'alçada es podrà interposar el corresponent recurs contenciós administratiu.

75.2 Contra les resolucions de l'alcalde-president o del Ple, en matèria sancionadora, es podrà interposar potestativament recurs de reposició previ al recurs contenciós administratiu d'acord amb el que estableix la Llei 21/98, de 13 de juliol, reguladora de la Jurisdicció Contenciosa Administrativa.

Article 76.- Prescripció

76.1. Les infraccions i les sancions prescriuen en els terminis i les condicions que estableix la Llei 30/1992, de 26 de novembre, de Règim jurídic de les administracions públiques i del procediment administratiu comú, i la normativa sectorial d'aplicació.

76.2. D'acord amb la remissió que es fa en el paràgraf anterior, les infraccions molt greus prescriuen als tres anys, les greus als dos anys i les lleus als sis mesos; les sancions imposades per faltes molt greus prescriuen als tres anys, les imposades per faltes greus al dos anys i les imposades per faltes lleus a l'any.

CAPÍTOL VII.-FACTURACIÓ I FIANCES

Article 77.- L'Ajuntament facturarà a cada USUARI el servei de sanejament per períodes delimitats per dues dates. S'aplicaran les tarifes vigents a cada moment.

En els casos d'habitatges, locals comercials i edificacions industrials que utilitzen aigua de diferent procedència de la que distribueix l'Ajuntament i aboquin les seves aigües residuals a la xarxa de clavegueram, s'aplicarà el preu establert en funció dels cabals mitjos avaluats.

Els conceptes seran:

- Quotes fixes de sanejament.
- Quotes variables de sanejament.
- Recàrrecs per despeses d'administració i interessos.
- Drets d'escomeses.
- Quotes de contractació.
- Fiances.
- Fiances o cànon de tercers.

Amb independència dels conceptes tarifaris assenyalats, si en la prestació del servei a un sector de la població o a un número concret d'USUARIS, concorressin motius d'explotació o ús d'instal·lacions diferenciats dels normals, com pot ser modificar pressions, cabals, sobreelevacions d'aigües residuals, xarxes especials, etc., i es produís un cost addicional al general, l'Ajuntament podrà establir per als USUARIS afectats, recàrrecs o preus que

assumeixin el major cost derivat del tractament diferenciat, bé amb caràcter permanent o transitori, segons el tipus d'actuació a realitzar.

En períodes de facturació amb preus diferents, es liquidarà segons prorrateig.

Article 78.- Aniran a càrrec de l'USUARI els tributs, arbitris, drets o les despeses de qualsevol classe establertes, o que puguin establir-se per l'Estat, Comunitat Autònoma, Província o Municipi i que gravin d'alguna manera la documentació que sigui necessària formalitzar per subscriure un contracte de subministrament, el subministrament mateix, o qualsevol altra circumstància relacionada.

Article 79.- L'USUARI podrà fer efectius els imports facturats per l'Ajuntament a les seves oficines o altres establiments que determini, o bé preferentment pel sistema de domiciliació bancària. En casos excepcionals, l'USUARI podrà fer efectiu l'import del rebut mitjançant un gir postal o un altre mitjà semblant, sempre amb la conformitat prèvia i expressa de l'Ajuntament, l'única limitació serà que el sistema escollit no representi cap despesa per a l'Ajuntament.

En cas de quedar impagada una factura per causes imputables a l'USUARI, aniran al seu càrrec la totalitat de les despeses que originin el cobrament de l'impagat, tant en l'aspecte administratiu com financer.

El tipus d'interès que s'aplicarà en la liquidació per interessos de demora meritats fins que es realitzi l'ingrés no podrà ser superior al legal vigent per a cada exercici.

Si es suspèn el servei corresponent a una pòlissa, es deixarà de facturar. Si s'aixeca la suspensió, es generaran les factures que siguin procedents corresponents al període no facturat.

Article 80. L'Ajuntament posarà al cobrament les factures indicant els llocs i terminis de pagament. Si l'USUARI no les fa efectives en el termini assenyalat, disposarà d'un segon termini de 15 dies per al seu pagament a les oficines de l'Ajuntament incrementada amb les despeses de cobrament indicades anteriorment. Si no es fa així, es procedirà a exercitar les accions reglamentàries oportunes i es podria arribar a la suspensió del servei, al tall del subministrament i a la rescissió del contracte, sense perjudici de les accions legals procedents per fer efectiu el debit no satisfet.

Si per error de l'Ajuntament es facturessin quantitats inferiors a les degudes, s'escalonarà el pagament de la diferència en el mateix termini de temps que el període comprès per la facturació errònia amb un límit màxim de 6 mesos.

Article 81. L'USUARI podrà sol·licitar la revisió de la facturació realitzada per l'Ajuntament.

La sol·licitud haurà d'expressar de forma clara i concisa els conceptes dels quals es demana la revisió i els fonaments de la sol·licitud.

Si fos el cas, l'Ajuntament practicarà la devolució dels ingressos indeguts a la persona que documentalment consti com a autora del pagament i, en el cas d'entitats, al seu representant legal, amb la prèvia presentació del justificant.

Article 82. Per garantir el pagament de qualsevol possible descobert o dany que pogués originar a les instal·lacions de l'Ajuntament, l'USUARI estarà obligat a dipositar, en el moment de contractar el servei, una quantitat en concepte de fiança igual a la suma de la quota de servei d'un mes, més l'import del consum, la qual cosa suposa una despesa durant un període de 30 h del cabal nominal del comptador instal·lat.

En els subministraments provisionals, l'import de la fiança serà el quintuple del que s'estableix en el paràgraf anterior.

L'import íntegre de les fiances es retornarà als USUARIS quan finalitzi el contracte.

DISPOSICIÓ ADDICIONAL PRIMERA

El contingut dels annexos d'aquest Reglament podrà ser modificat per acord del Ple de l'Ajuntament de Vilanova i la Geltrú, i el nou text modificat s'haurà de publicar íntegrament en el Butlletí Oficial de la província. S'exceptua d'aquesta previsió l'annex 1 del Reglament (límits dels abocaments), la modificació del qual requerirà l'observança del procediment que la legislació sobre el règim local estableix per a l'aprovació i la modificació de les Ordenances.

DISPOSICIÓ ADDICIONAL SEGONA

1. D'acord amb l'art. 1 del present reglament, aquest s'aplicarà a les xarxes i instal·lacions de titularitat municipal actualment existents, és a dir, la xarxa en baixa i al sistema de sanejament en alta de Vilanova i la Geltrú, sens perjudici del que es determina a l'apartat 2n.

A mesura que es vagin incorporant altres elements afectes al servei de sanejament quina titularitat correspongui a l'ajuntament, per acord plenari es determinarà l'aplicació d'aquest reglament als esmentats elements, sens perjudici de les delegacions existents o que es puguin acordar i el regim o Reglament a aplicar a les esmentades delegacions.

2. En aplicació de l'acord plenari de l'Ajuntament de Vilanova i la Geltrú, de 7 de juliol de 2008, pel qual es transferia a la Mancomunitat Intermunicipal Penedès-Garraf la gestió de l'estació depuradora d'aigües residuals de Vilanova i la Geltrú, aquesta gestió s'executarà de conformitat amb el conveni de col·laboració entre l'Agència Catalana de l'Aigua i l'esmentada Mancomunitat per a la gestió del sistema de sanejament (EDAR) de Vilanova i la Geltrú, signat el dia 15 de desembre de 2008, i el Reglament regulador dels abocaments d'aigües residuals aprovat per la Mancomunitat Intermunicipal Penedès-Garraf, sense que sigui per tant d'aplicació el reglament municipal.

DISPOSICIÓ ADDICIONAL TERCERA

Mentre el Ple de l'Ajuntament de Vilanova i la Geltrú no prengui cap acord contrari, continua en vigor l'acord plenari de 12 de novembre de 1990, i d'1 d'octubre de 2001,

pel qual es delegen en la Mancomunitat Intermunicipal Penedès-Garraf, l'exercici de determinades competències de sanejament i de control d'aigües residuals, aplicant-se en aquests supòsits el Reglament d'abocament d'aigües residuals aprovat per la Mancomunitat Intermunicipal Penedès-Garraf.

DISPOSICIÓ TRANSITÒRIA PRIMERA

Els usuaris existents en el moment d'entrar en vigor aquest Reglament hauran d'adoptar les mesures necessàries per al seu compliment. S'estableixen en particular les previsions següents:

- 1) Dins dels dotze mesos naturals següents que segueixen a l'entrada en vigor, els titulars de tots els establiments industrials i assimilables (UI) subjectes a l'obtenció d'un permís d'abocament, hauran de trametre a l'Ajuntament la documentació prevista a l'annex 5, per tal d'obtenir l'esmentat permís. Aquesta previsió esdevé també aplicable pel que fa als establiments que disposin ja prèviament del permís d'abocament d'acord amb la normativa anterior que és objecte de derogació.
- 2) Dins dels sis mesos naturals següents a l'entrada en vigor del Reglament, tots els establiments hauran de tenir construïda l'arqueta de registre a què es refereix **l'article 48.a** d'aquest Reglament.

DISPOSICIÓ TRANSITÒRIA SEGONA

Els procediments en tramitació abans de la plena vigència d'aquest reglament es continuaran tramitant per la normativa anterior.

DISPOSICIÓ FINAL PRIMERA

Aquest Reglament entrarà en vigor l'endemà de la seva publicació íntegra en el Butlletí Oficial de la província de Barcelona. També es publicarà el text en el tauler d'anuncis de la Mancomunitat, i s'insserirà en el Diari Oficial de la Generalitat la referència del Butlletí Oficial de la província en què apareix publicat el text íntegre.

DISPOSICIÓ DEROGATÒRIA.

Amb la entrada en vigor d'aquest nou reglament quedarà derogat i sense efecte el Reglament dels Serveis de Sanejament de Vilanova i la Geltrú aprovat definitivament per acord plenari de 6 e setembre de 2004.

REGLAMENT REGULADOR DELS SERVEIS DE SANEJAMENT DE VILANOVA I LA GELTRÚ

ANNEX 1 - LÍMITS DELS ABOCAMENTS O DESCÀRREGUES

Els establiments industrials i assimilables es troben subjectes, independentment de les limitacions que el Reglament estableix, a les limitacions següents fixades en relació a elements contaminants específics.

Els elements que s'esmenten tot seguit no podran trobar-se a les aigües residuals en concentracions instantànies superiors a les que es detallen.

Bloc 1

PARÀMETRES	unitats	VALORS
Color (inapreciable dilució)	---	1/40
Temperatura	°C	40
Ph	Uds	5'5 – 9'5
Sòlids en suspensió(MES)	mg/l	350
DBO5 punta	mgO2/l	750
DQO punta	mgO2/l	1500
Conductivitat	µS/cm	5000
Sals Solubles	µS/cm	8000
Matèries Inhibidores	Etox/m3	10
Amoníac (en NH3)	mg/l	50
Nitrogen Kjeldalh	mg/l	70
Nitrats (en N03)	mg/l	50
Fòsfor total (en P)	mg/l	25
Olis i greixos	mg/l	100
Clorurs (en Cl)	mg/l	2000
Fluorurs (en F)	mg/l	10
Sulfurs dissolts (en S)	mg/l	0,3
Sulfats (en SO4)	mg/l	1000
Sulfurs total (en S)	mg/l	1
Diòxid de sofre	mg/l	15
Amoni	mg/l	60

Bloc 2

PARÀMETRES	unitats	VALORS
Cianurs lliures (en CN)	mg/l	1
Cianurs totals (en CN)	mg/l	1
Tensioactius aniònics (en LSS)	mg/l	5
Matèries extractables	mg/l	100
Fenols totals (en C6H5OH)	mg/l	1
AOX	mg/l	2
Pesticides	mg/l	0,05
Alumini (Al)	mg/l	20
Arsènic (As)	mg/l	1
Bari (Ba)	mg/l	10
Bor (B)	mg/l	3
Cadmi (Cd)	mg/l	0,5
Coure (Cu)	mg/l	3
Crom hexavalent (Cr)	mg/l	0,25
Crom Total (Cr)	mg/l	2
Estany (Sn)	mg/l	5
Ferro (Fe)	mg/l	5
Manganès (Mn)	mg/l	2
Mercuri (Hg)	mg/l	0,05
Níquel (Ni)	mg/l	5
Plom (Pb)	mg/l	1
Seleni (Se)	mg/l	0,25
Titani (Ti)	mg/l	5
Zenc (Zn)	mg/l	10
Nonifenol	mg/l	1
Hidrocarburs aromàtics policíclics	mg/l	0.20
BTEX	mg/l	5
Triazines totals	mg/l	0.30

Hidrocarburs	mg/l	15
Cloroform	mg/l	1
1,2 dicloretà	mg/l	0.4
Tricloretilè	mg/l	0.4
Percloroetilè	mg/l	0.4
Triclorobenzè	mg/l	0.2
Tetraclorur de carboni	mg/l	1
Tributilestany	mg/l	0.10

REGLAMENT REGULADOR DELS SERVEIS DE SANEJAMENT DE VILANOVA I LA GELTRÚ

ANNEX 2: Matèries, substàncies i productes prohibits.

Queda totalment prohibit l'abocament o descàrrega, directa o indirecta, a les xarxes de clavegueram i a les instal·lacions de sanejament dels elements següents:

- A) Substàncies sòlides o llefiscoses en quantitats o proporcions tals que, per si mateixes o per integració amb altres, puguin produir obstruccions o sedimentacions que impedeixin el funcionament correcte de la claveguera o dificultin els treballs per a la seva conservació i manteniment. A títol merament enunciatiu i no exhaustiu, s'entendran incloses en aquesta categoria les substàncies següents: Ciment, formigó, quitrà, sorra, àrids, escombraries, fang carbonet, cendra, ceres, deixalles d'animals, fems, fuel-oil, ossos, fustes, metalls, palla, pèl, peces de reixeta, plàstics, plomes, sang, serradures, draps, vidre, encenalls, vísceres, etc., així com també elements de vaixel·la o envasos de paper o plàstic, tot i que hagin estat triturats en molins de deixalles.
- B) Qualsevol quantitat de líquids o gasos inflamables com benzina, gas-oil, petroli i productes intermedis de destil·lació, acetilè, benzè, naftalè, toluè, xilè, dissolvents orgànics, olis volàtils, etc.
- C) Trossos de carbur càlcic i d'altres substàncies sòlides potencialment perilloses com bromats, clorats, hidrurs, perclorat, peròxids, etc.
- D) Qualsevol quantitat de matèries que puguin produir barreges inflamables o explosives amb l'aire. En cap moment les mesures efectuades amb un exposímetre han de donar valors superiors a un 10% del límit inferior d'explosivitat en el punt d'abocament ni en cap altre punt de la xarxa.
- E) Sòlids, líquids i gasos que per ells mateixos o per interacció amb altres elements de l'efluent puguin constituir un perill per al personal encarregat de la conservació i manteniment de la xarxa de clavegueram o ocasionar molèsties públiques.

Les concentracions màximes admissibles en l'atmosfera de treball per als gasos nocius més freqüents no excediran de:

Diòxid de sofre (SO ₂)	5 parts per milió
Monòxid de carboni (CO)	100 " " "
Clor	1 " " "
Sulfhídric (SH ₂)	5 " " "

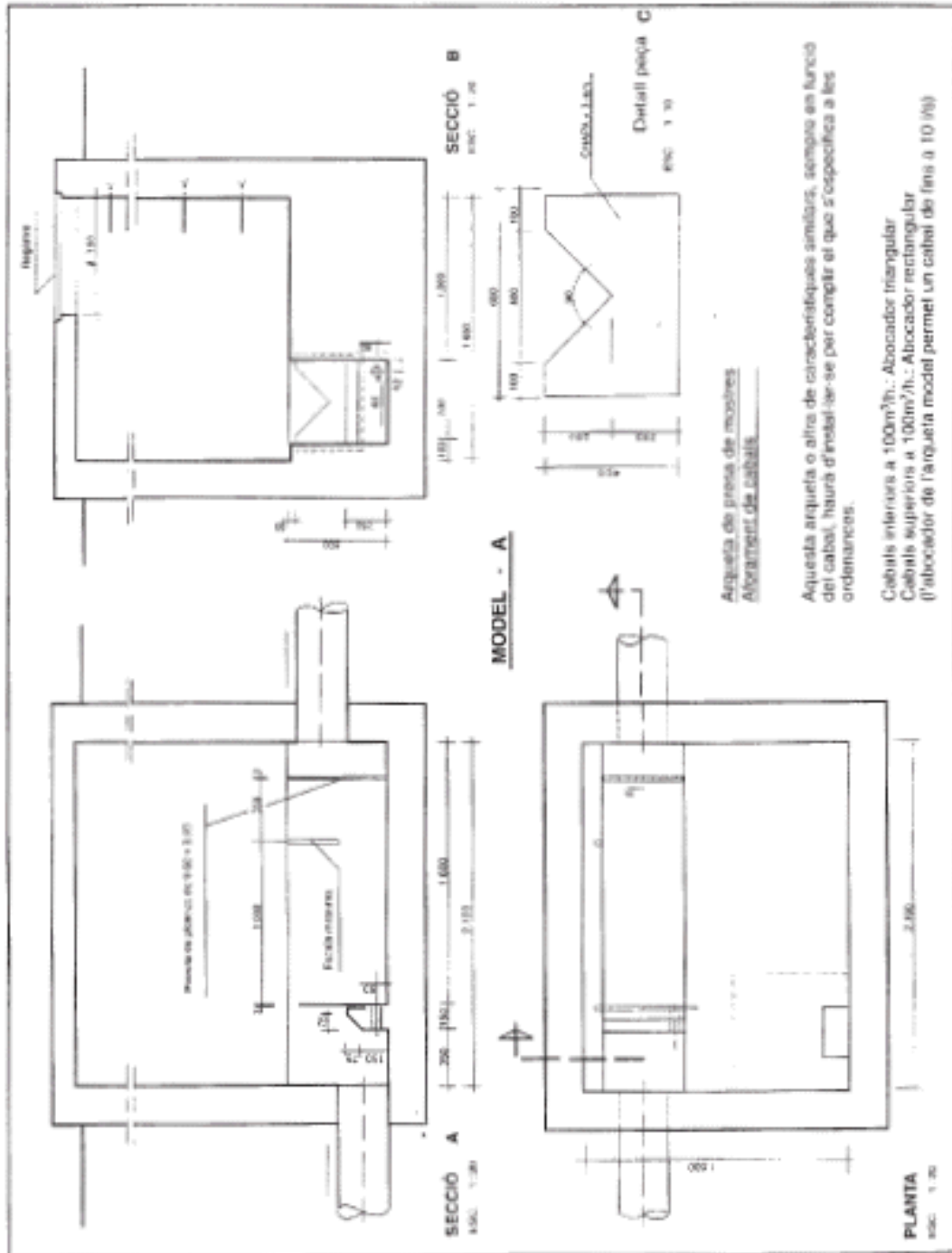
Cianhídric (CNH)

2 " " "

- F) Gasos procedents de motors d'explosió.
- G) Es prohibeix abocar deixalles isotòpiques radioactives. La seva eliminació i manipulació s'efectuarà d'acord amb les reglamentacions establertes en la matèria pels organismes competents per la seva regulació i el seu control.
- H) Dissolvents orgànics i pintures en qualsevol proporció.
- I) Abocaments compostos per matèries greixoses o olis vegetals o minerals, el contingut dels quals en aquestes matèries excedeixi dels límits que assenyala l'annex 1.
- J) Productes corrosius que puguin produir deteriorament en les xarxes d'evacuació o en les instal·lacions de depuració.
- K) Productes que puguin reaccionar entre sí, amb les aigües residuals restants o amb els materials constituents de la xarxa, quan donin lloc a qualsevol dels productes esmentats explícitament en aquest Reglament com a prohibits o limitats i excedeixin en aquest darrer cas els valors admissibles.

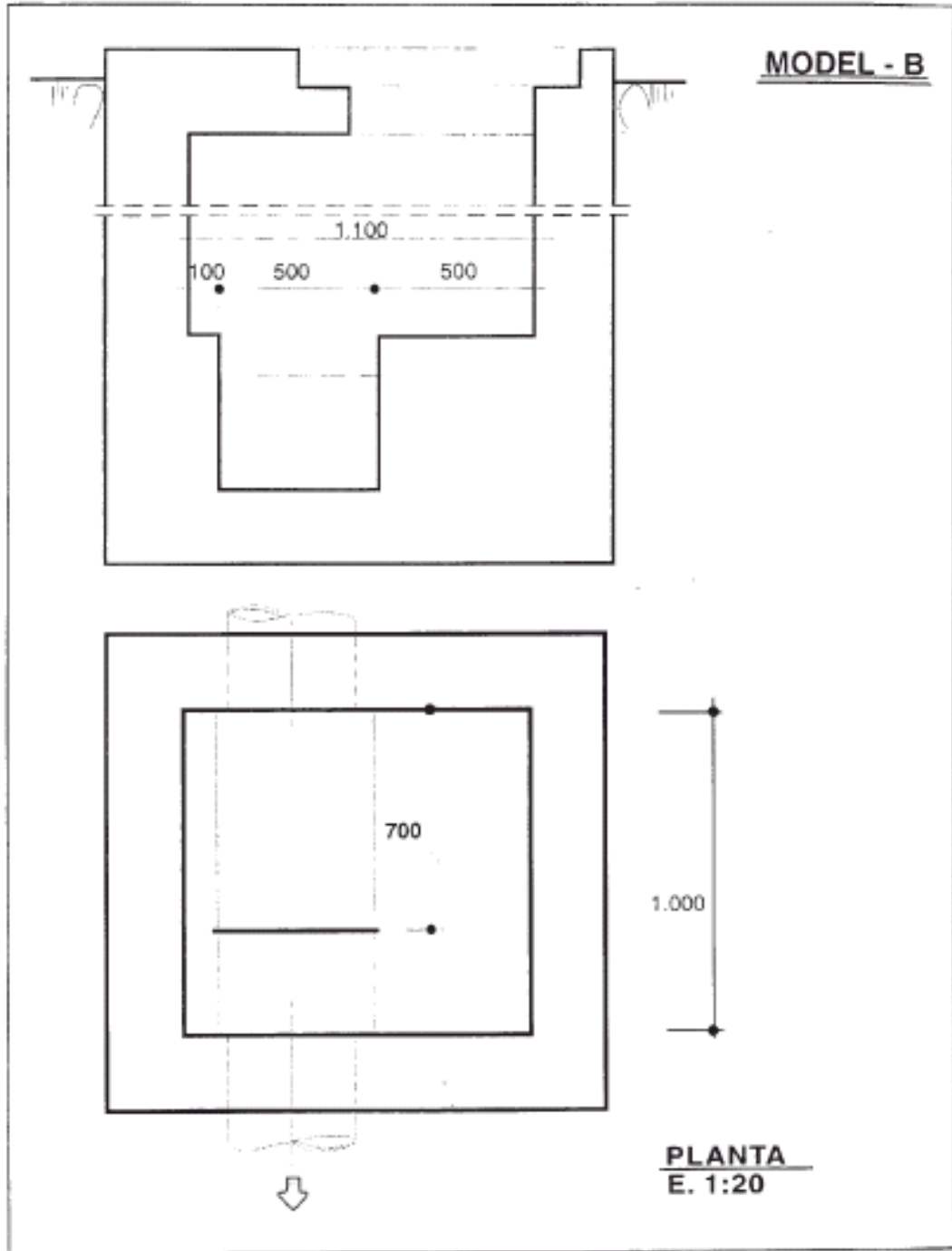
REGLAMENT REGULADOR DELS SERVEIS DE SANEJAMENT DE VILANOVA I LA GELTRÚ

ANNEX 3.1: Model d'arqueta tipus per a la presa de mostres.



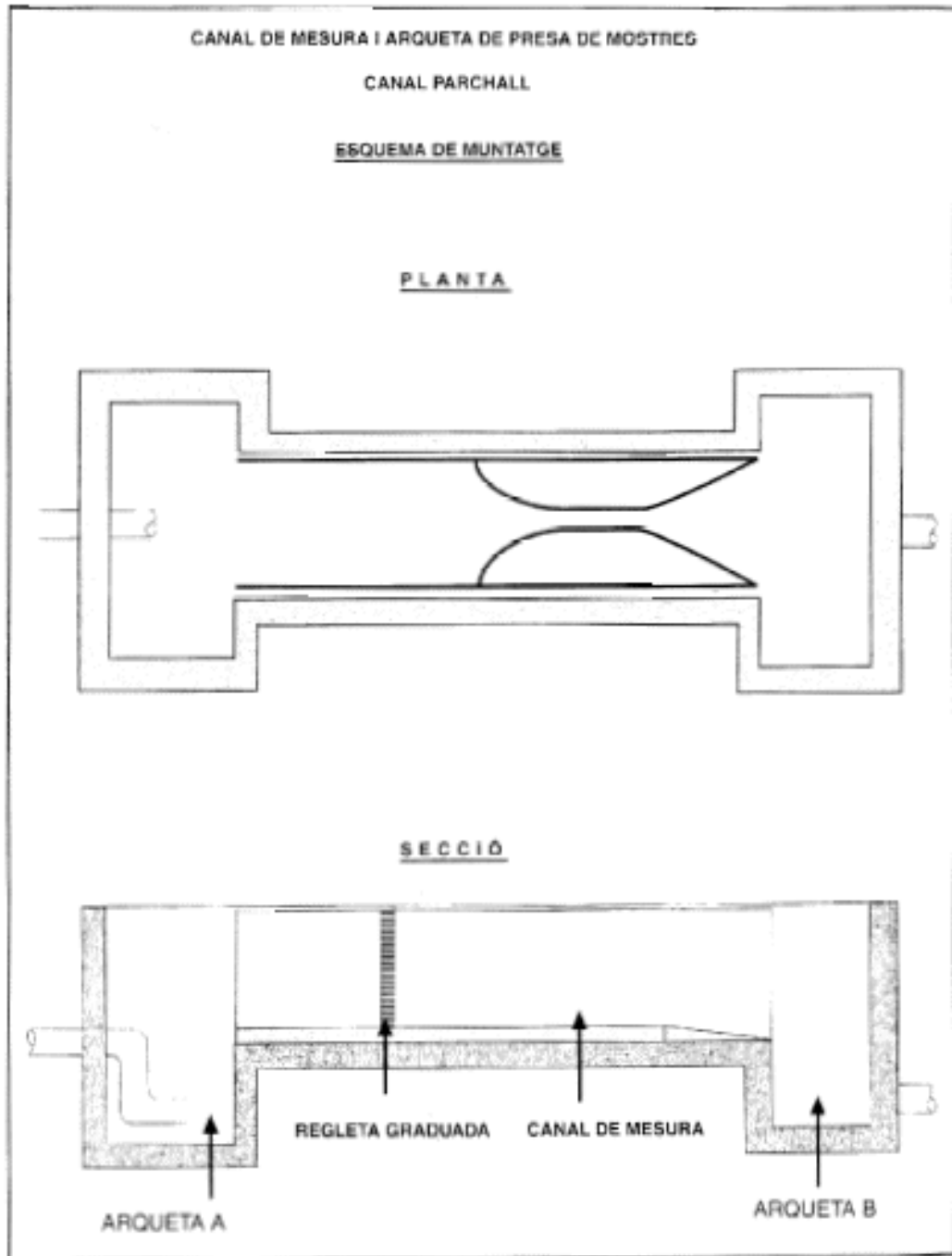
**REGLAMENT REGULADOR DELS SERVEIS DE SANEJAMENT DE
VILANOVA I LA GELTRÚ**

ANNEX 3.2: Model d'arqueta tipus per a la presa de mostres



REGLAMENT REGULADOR DELS SERVEIS DE SANEJAMENT DE VILANOVA I LA GELTRÚ

ANNEX 4.1: Models de mesuradors de cabals i arquetes per al control d'efluents industrials



REGLAMENT REGULADOR DELS SERVEIS DE SANEJAMENT DE VILANOVA I LA GELTRÚ

ANNEX 4.2: Models de mesuradors de cabals i arquetes per al control d'efluents industrials

DESCRIPCIÓ DEL MUNTATGE:

ARQUETA A

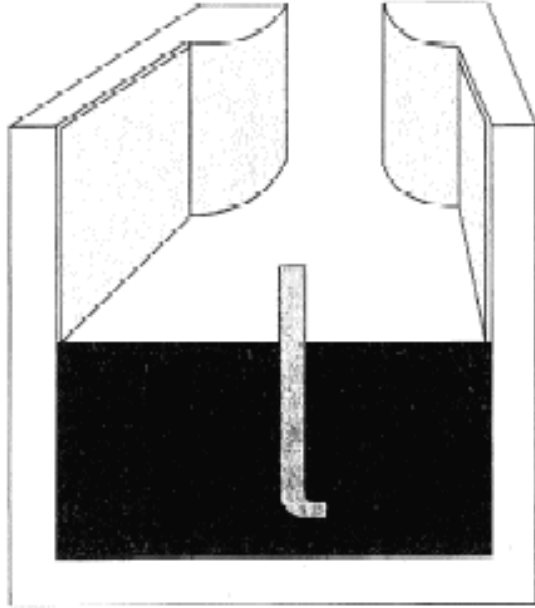
Serveix per amortir l'impuls de l'efluent.

Cas que l'efluent arribi en règim laminar al canal, no serà necessària l'arqueta A.

Cas que l'efluent arribi mitjançant una canonada de pendent considerable, aquesta haurà de quedar submergida dins l'arqueta.

L'amplada de l'arqueta serà com a mínim l'amplada del canal.

VISTA D'UNA SECCIÓ DE L'ARQUETA A



ARQUETA B

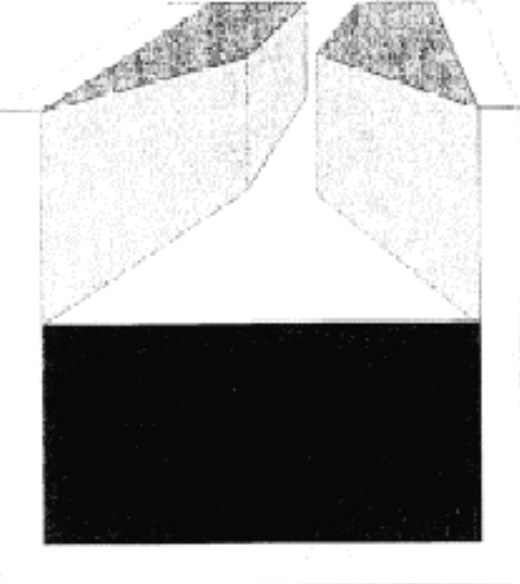
Serveix per desguassar el canal i per prendre mostres.

Les mesures seran:

- 2.000 mm de llarg.
- 1.600 mm d'ampla.

La profunditat serà en funció de la situació de la canonada de desguàs.

VISTA D'UNA SECCIÓ DE L'ARQUETA B



REGLAMENT REGULADOR DELS SERVEIS DE SANEJAMENT DE VILANOVA I LA GELTRÚ

ANNEX 5.1: Models normalitzats per a l'obtenció del permís d'abocament

Sr./Sra.:
Domicili:
DNI núm.:
En representació de l'empresa:
Domicili:
Municipi:
NIF:
Sol·licita autorització d'abocament per a realitzar en data:
En el tram de clavegueram:
Adjuntant la informació esmentada a les Directrius del Reglament Regulador dels Serveis de Sanejament de Vilanova i la Geltrú:
Lloc i data de de

Segell i signatura de l'empresa:

REGLAMENT REGULADOR DELS SERVEIS DE SANEJAMENT DE VILANOVA I LA GELTRÚ

ANNEX 5.2: Models normalitzats per a l'obtenció del permís d'abocament

Nom de l'empresa.:	
Domicili Social:	
Població.:	Telèfon:
Domicili factoria:	
Població.:	Telèfon:

Activitat industrial:	
CNAE:	NIF:
Descripció de l'activitat:	

Núm. treballadors:	Torn treballadors:
Hores treballades	Períodes de cessació de l'activitat:
Superfície total (en m2):	Potència elèctrica consumida (en kW):
Energia elèctrica instal·lada (en KW/mes)	Consum d'aigua (en m3/dia):

Observacions:

**REGLAMENT REGULADOR DELS SERVEIS DE SANEJAMENT DE
VILANOVA I LA GELTRÚ**

ANNEX 5.3: Models normalitzats per a l'obtenció del permís d'abocament

Matèries primeres i auxiliars utilitzades/productes emmagatzemats:

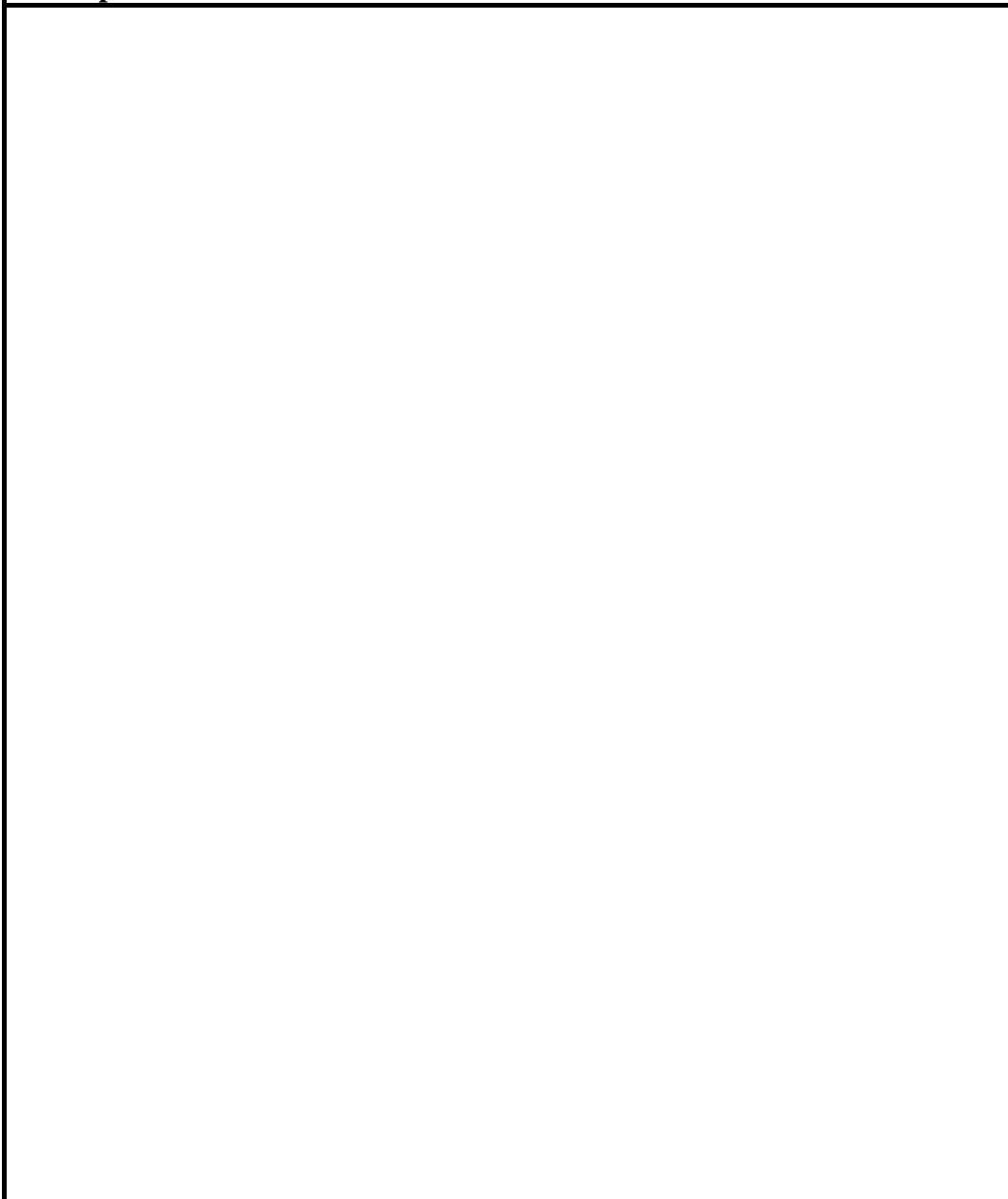
Productes obtinguts:

Observacions:

**REGLAMENT REGULADOR DELS SERVEIS DE SANEJAMENT DE
VILANOVA I LA GELTRÚ**

ANNEX 5.4: Models normalitzats per a l'obtenció del permís d'abocament

Diagrama del procés de fabricació. Diagrama de l'activitat desenvolupada a l'empresa:



**REGLAMENT REGULADOR DELS SERVEIS DE SANEJAMENT DE
VILANOVA I LA GELTRÚ**

ANNEX 5.5: Models normalitzats per a l'obtenció del permís d'abocament

Diagrama de la utilització de l'aigua a l'empresa:



REGLAMENT REGULADOR DELS SERVEIS DE SANEJAMENT DE VILANOVA I LA GELTRÚ

ANNEX 5.6: Models normalitzats per a l'obtenció del permís d'abocament

Procedència de l'aigua consumida:	
Servei públic:	m3/dia
Pous propis:	m3/dia
Subministrament particular	m3/dia
TOTAL	m3/dia

Ús específic de l'aigua:
Destinació de l'aigua
Identificació:
Font de subministrament:
m3/dia
Forma d'estimació dels cabals
Sistema de tractament de l'aigua d'entrada:
m3/dia d'aigua d'entrada

Productes utilitzats en el tractament

**REGLAMENT REGULADOR DELS SERVEIS DE SANEJAMENT DE
VILANOVA I LA GELTRÚ**

ANNEX 5.7: Models normalitzats per a l'obtenció del permís d'abocament

Diagrama del sistema de depuració:

(En cas d'existir alguna anàlisi de l'aigua residual abocada per la indústria, cal adjuntar dades conjuntament amb el qüestionari tècnic)

**REGLAMENT REGULADOR DELS SERVEIS DE SANEJAMENT DE
VILANOVA I LA GELTRÚ**

ANNEX 5.8: Models normalitzats per a l'obtenció del permís d'abocament

Observacions:

REGLAMENT REGULADOR DELS SERVEIS DE SANEJAMENT DE VILANOVA I LA GELTRÚ

ANNEX 5.9: Models normalitzats per a l'obtenció del permís d'abocament

Definició d'efluents líquids continus:	
Identificació: Us específic de l'aigua del que procedeix:	
	m3/hora
Mesura de l'efluent	m3/hora Q MAX m3/hora
Designació de punts d'abocament:	
Receptor de l'abocament:	
Observacions:	

ANNEX 5.10: Models normalitzats per a l'obtenció del permís d'abocament

Sistema de tractament dels abocaments:	
Productes utilitzats:	
Nom del producte:	Tm/any
Sistema d'eliminació de fangs:	

REGLAMENT REGULADOR DELS SERVEIS DE SANEJAMENT DE VILANOVA I LA GELTRÚ

ANNEX 5.11: Models normalitzats per a l'obtenció del permís d'abocament

Seguretat
Sobre l'emmagatzematge de matèries primeres:
Sobre abocaments líquids continus i discontinus:
Sobre pretractament i tractament:
Observacions:

ANNEX 5.12: Models normalitzats per a l'obtenció del permís d'abocament

Residus d'olis						
Tipus de residus	Volum de emmagatzematge	Evacuació o tractament				
		Venda	Reutilització	Abocament	Incineració	
Oli de tall						
Taladrina						
Refrigeració						
Laminació						
Maquinaria						
Greixatge						
Terra oliosa						
Fang olis						
Fuel-oil o similar						
Altres						
Observacions (cal fer constar el sistema d'evacuació i adjuntar fotocopies de seguiment)						

REGLAMENT REGULADOR DELS SERVEIS DE SANEJAMENT DE VILANOVA I LA GELTRÚ

ANNEX 5.13: Models normalitzats per a l'obtenció del permís d'abocament

Definició de residus sòlids i fangosos (cal fer constar el sistema d'evacuació i adjuntar fotocopies de seguiment)

Tipus de residus	Volum Emmagatzemat	Composició	Freqüència d'abocament	Evacuació/tractament

Tipus de residus	de titani.	* Pastes de pintura, coles, etc.
* Fangs inorgànics de tractament d'aigües, neutralitzat de banys, etc.	* Cautxú i plàstics al·lògens i no al·lògens	* Adobs i pesticides
* Sòlids inorgànics: carbonats, asbests, fangs dessecats, catalitzadors	* Fibres i pastes en general	* Fangs inorgànics
	* Carbó actiu o terres de filtració	* Altres.

Definició d'efluents líquids discontinus (cal fer constar el sistema d'evacuació i adjuntar fotocopies de seguiment)

Tipus de residus	Volum Emmagatzemat	Composició	Freqüència d'abocament	Evacuació/tractament

Tipus de residus	Banys àcids: ClH, SO ₄ H ₂ , NO ₃ H, etc	Banys concentrats de tintes
Dissolvents al·lògens i no al·lògens	Fosfatats, desengreixants, etc	Adobs i pesticides
Banys cianurats	Banys alcalins	Altres
Banys amb contingut de crom exavalent	Banys concentrats de sals metàl·liques	
	Banys concentrats de colorants	

**REGLAMENT REGULADOR DELS SERVEIS DE SANEJAMENT DE
VILANOVA I LA GELTRÚ**

ANNEX 5.14: Models normalitzats per a l'obtenció del permís d'abocament

Observacions:

**REGLAMENT REGULADOR DELS SERVEIS DE SANEJAMENT DE
VILANOVA I LA GELTRÚ**

ANNEX 6: Models d'obtenció de l'autorització a col·lector en alta

AUTORITZACIÓ DE CONNEXIÓ

Sol·licitants:

Segell i signatura del titular:

Nom de l'obra:		
Sr./Sra.:		
Domicili.		
DNI núm.:		
Telèfon de contacte titular d'obra:		
Persona de contacte direcció d'obra Sr./Sra.:		
Telèfon de contacte direcció d'obra:		
En representació de l'empresa titular de l'obra:		
Domicili:		
Municipi:		
NIF:		
Sol·licita realitzar la connexió del col·lector procedent de:		
Al col·lector que discorre per carrer / av. / paratge (indret):		
Del terme municipal de:		
Adjuntant la informació esmentada a les directrius del Reglament regulador dels Serveis de Sanejament de Vilanova i la Geltrú		
Lloc i data	de	de

Segell i signatura de l'empresa:

DOCUMENTACIÓ BASICA A REQUERIR ALS SOL-LICITANTS DEL PERMIS DE CONNEXIÓ

(enviar dues còpies)

1.- Escrit de sol·licitud

Efectuat pel titular de l'obra (no acceptació de contractistes, enginyeries, etc.) (ordre).

2.- Plànols

- a) De situació
- b) Del solar, polígon, o conca recollida per la connexió
Escala 1/500, 1/1000 1/2000 1/5000
Xarxa de col·lectors d'aigües residuals i pluvials si existeixen
Zones enjardinades o sense pavimentar, així com la seva superfície.
Zones cobertes i pavimentades i la seva superfície.
Xarxa de sanejament i pou a connectar
Ubicació de sobreexidors, sèquies, rius i rieres, i la seva relació respecte a la xarxa residual.
Els plànols hauran de ser signats per arquitectes, enginyers, arquitectes tècnics o enginyers tècnics.

3.- Informació base

- a) Conca recollida
- b) Tipologia de les aigües
 - Pluvials
 - Sanitàries
 - Industrials
- c) Tipus de xarxa: Unitària o separativa
- d) Cabal màxim de disseny de l'efluent
- e) Secció de l'efluent
- f) Pendent de l'efluent en el seu últim tram abans de la connexió entre el seu últim tram (entre el pou intermunicipal i l'últim de l'efluent)
- g) Cota de la tapa del pou de connexió i de l'últim pou de l'efluent. Cota d'entrega de l'efluent en el pou del col·lector en alta i cota de sortida de l'últim pou de l'efluent
- h) Materials de connexió:
 - * Característiques de l'efluent: Tub, secció rectangular, ovoide, voltat, etc. Tipus de materials i dimensions.
 - * Materials previstos per a la unió:
 - Tipus de junta
 - Segelladors
 - Morters
 - Formigons
 - * Lloc de l'aplicació

4.- Informació complementaria

- 1. Dimensions i justificació hidràulica dels sobreexidors
- 2. Cota del nivell freàtic, si afecta a la connexió
- 3. Per a indústries adjuntar:
 - a) Permís d'abocament o justificant de la seva sol·licitud. En aquest últim cas haurà de ser construïda l'arqueta que es requereix per a l'obtenció del permís d'abocament.
 - b) Justificant de l'alta en l'activitat (Ajuntament)
- 4. Croquis de comportes o elements metàl·lics